

2025회계연도
결산보고서

제 36 기

2025년 1월 1일부터

2025년 12월 31일까지

한국장애인고용공단

Korea Employment Agency for Persons with Disabilities



목 차

I. 재무제표	1
1. 재무상태표	3
2. 포괄손익계산서	5
3. 자본변동표	7
4. 현금흐름표	8
5. 주식	10
II. 기관 기본정보	49
1. 기관 일반사항	51
2. 기관 조직구조 등	53
3. 업무개요 및 현황	55
4. 정원대현원표	57
III. 결산개황	59
1. 감사인의 감사의견 등	60
2. 재무현황	61
3. 재산 및 손익변동추세	62
4. 결산 주요지표 분석	65
IV. 기타부속서류	69
1. 손익증감요인 분석표	71
2. 재무제표 구성 비율표	72
3. 비율분석표	73
V. 첨부자료	75
1. 세부사업별 추진 실적	77
2. 사업별 예산집행 현황(총괄)	91

I. 재 무 제 표

1. 재무상태표
2. 포괄손익계산서
3. 자본변동표
4. 현금흐름표
5. 주석

1. 재무상태표

제 36(당) 기 2025년 12월 31일 현재

제 35(전) 기 2024년 12월 31일 현재

한국장애인고용공단

(단위: 원)

과 목	제 36(당)기		제 35(전)기	
[자산]				
I. 유동자산		5,190,520,305		6,556,831,486
1. 현금및현금성자산		5,143,788,307		6,486,904,743
(1) 현금성자산	26,789,259,588		26,413,096,698	
(정부보조금)	(21,645,471,281)		(19,926,191,955)	
2. 유동금융자산		2,390,160		9,589,400
(1) 단기대여금	2,390,160		9,589,400	
3. 유동비금융자산		44,000,000		60,000,000
(1) 선급금	44,000,000		60,000,000	
4. 당기법인세자산		341,838		337,343
II. 비유동자산		64,949,443,691		61,263,366,766
1. 비유동금융자산		-		2,390,120
(1) 장기대여금	-		2,390,120	
2. 장기매출채권및기타채권		34,782,083,922		33,177,698,529
(1) 장기보증금	36,244,790,780		34,820,697,780	
(현재가치할인차금)	(1,462,706,858)		(1,642,999,251)	
3. 유형자산		30,167,357,769		28,083,276,117
(1) 구축물	2,076,952,397		2,041,281,397	
(정부보조금)	(452,847,655)		(456,034,745)	
(감가상각누계액)	(1,624,104,742)		(1,585,246,652)	
(2) 기계장치	1,011,529,213		1,014,675,213	
(정부보조금)	(20,000)		(23,000)	
(감가상각누계액)	(1,011,509,213)		(1,014,652,213)	
(3) 차량운반구	2,285,449,762		1,936,156,993	
(정부보조금)	(507,024,250)		(205,819,715)	
(감가상각누계액)	(1,778,425,512)		(1,730,337,278)	
(4) 집기와비품	40,679,925,256		38,719,061,863	
(정부보조금)	(11,877,218,178)		(13,085,219,939)	
(감가상각누계액)	(28,771,724,657)		(25,593,802,208)	
(5) 건설중인자산	131,983,490		115,100,000	
(정부보조금)	(131,983,490)		(115,100,000)	
(6) 사용권자산	83,238,473,710		70,704,454,647	

과 목	제 36(당)기		제 35(전)기	
(감가상각누계액)	(53,102,098,362)		(42,661,218,246)	
4. 영업권이외의 무형자산		2,000		2,000
(1) 사용수익기부자산 등 용역운영권	86,525,028,270		86,525,028,270	
(정부보조금)	(81,190,236,414)		(85,516,487,828)	
(감가상각누계액)	(5,334,791,856)		(1,008,540,442)	
(2) 컴퓨터소프트웨어	7,303,834,060		7,276,035,328	
(정부보조금)	(1,552,468,441)		(2,175,441,173)	
(감가상각누계액)	(5,751,363,619)		(5,100,592,155)	
자산총계		70,139,963,996		67,820,198,252
[부채]				
I. 유동부채		19,717,111,777		19,375,467,191
1. 매입채무및기타채무		14,924,984,717		13,981,091,072
(1) 단기미지급금	240,923,375		228,834,226	
(2) 단기미지급비용	3,869,824,696		3,837,813,161	
(3) 유동리스부채	10,814,236,646		9,914,443,685	
2. 유동비금융부채		982,613,846		1,113,299,519
(1) 단기예수금	982,613,846		1,113,299,519	
3. 유동충당부채		3,809,513,214		4,281,076,600
(1) 유동종업원급여 충당부채	3,809,513,214		4,281,076,600	
II. 비유동부채		60,773,313,751		62,247,119,277
1. 장기매입채무및기타채무		18,817,251,839		16,977,975,656
(1) 비유동리스부채	18,817,251,839		16,977,975,656	
2. 비유동금융부채		37,951,127,100		37,291,127,100
(1) 장기차입금	37,951,127,100		37,291,127,100	
3. 종업원급여채무		4,004,934,812		7,978,016,521
(1) 순확정급여부채	4,004,934,812		7,978,016,521	
부채총계		80,490,425,528		81,622,586,468
[자본]				
I. 결손금		(19,448,351,371)		(20,103,173,614)
(1) 임의적립금	-		-	
(2) 미처리결손금	(19,448,351,371)		(20,103,173,614)	
II. 기타포괄손익누계액		9,097,889,839		6,300,785,398
(1) 기타포괄손익누계액	9,097,889,839		6,300,785,398	
자본총계		(10,350,461,532)		(13,802,388,216)
부채와자본총계		70,139,963,996		67,820,198,252

2. 포괄손익계산서

제 36(당) 기 2025년 1월 1일부터 2025년 12월 31일까지

제 35(전) 기 2024년 1월 1일부터 2024년 12월 31일까지

한국장애인고용공단

(단위: 원)

과 목	제 36(당)기		제 35(전)기	
I. 영업수익		559,253,334,468		542,002,264,397
1. 용역의 제공으로인한 수익(매출액)		497,992,200		580,317,800
2. 이전수입(매출액)		558,755,342,268		541,421,946,597
(1) 출연금수익	558,703,112,758		541,382,995,897	
(2) 보조금수익	52,229,510		38,950,700	
II. 영업비용		558,838,227,550		542,288,528,737
1. 직접사업비용		459,591,265,166		444,179,770,341
2. 관리운영비		99,246,962,384		98,108,758,396
(1) 급여	76,022,986,867		76,164,855,852	
(2) 퇴직급여	6,190,781,005		6,317,737,510	
(3) 복리후생비	7,883,097,638		5,843,175,364	
(4) 보험료	456,479,084		432,974,131	
(5) 감가상각비	4,609,443,142		4,659,472,623	
(6) 지급수수료	284,218,559		333,038,548	
(7) 광고선전비	30,989,820		53,569,780	
(8) 교육훈련비	179,614,160		674,632,880	
(9) 차량유지비	40,538,898		41,236,703	
(10) 도서인쇄비	132,583,465		148,341,172	
(11) 업무추진비	101,994,606		101,886,611	
(12) 임차료	149,019,003		145,740,667	
(13) 통신비	109,998,071		151,769,555	
(14) 세금과공과	184,803,636		296,803,380	
(15) 소모품비	86,568,353		148,693,512	

과 목	제 36(당)기		제 35(전)기	
(16) 수도광열비	500,604,267		513,800,228	
(17) 수선비	6,198,886		27,092,360	
(18) 여비교통비	237,058,946		265,586,291	
(19) 피복비	3,395,200		582,000	
(20) 외주용역비	962,879,052		517,383,214	
(21) 시설관리비	805,719,646		858,695,845	
(22) 기타관리운영비	267,990,080		411,690,170	
III. 영업이익(손실)		415,106,918		(286,264,340)
IV. 기타수익		20,000		1,074,280
1. 그 밖의 기타수익	20,000		1,074,280	
V. 기타비용		(7,480,000)		(6,840,000)
1. 그밖의 기타비용	7,480,000		6,840,000	
VI. 기타이익(손실)		-		-
1. 유형자산처분이익	-		-	
VII. 금융수익		1,019,972,329		989,217,558
1. 이자수익	1,019,972,329		989,217,558	
VIII. 금융원가		(772,797,004)		(673,143,816)
1. 이자비용	772,797,004		673,143,816	
IX. 법인세비용차감전순이익		654,822,243		24,043,682
X. 법인세비용		-		12,496,460
XI. 당기순이익		654,822,243		11,547,222
XII. 기타포괄손익		2,797,104,441		(1,975,477,303)
후속적으로 당기순익으로 재분류되지 않는 기타포괄손익		2,797,104,441		(1,975,477,303)
1. 확정급여제도의 재측정요소	2,797,104,441		(1,975,477,303)	
XIII. 총포괄손익		3,451,926,684		(1,963,930,081)

3. 자본변동표

제 36(당) 기 2025년 1월 1일부터 2025년 12월 31일까지

제 35(전) 기 2024년 1월 1일부터 2024년 12월 31일까지

한국장애인고용공단

(단위: 원)

구 분	결손금	기타자본구성요소	총계
I. 2024.1.1.(전기초)	(20,114,720,836)	8,276,262,701	(11,838,458,135)
1. 포괄손익의 변동	11,547,222	(1,975,477,303)	(1,963,930,081)
(1) 당기순이익	11,547,222	-	11,547,222
(2) 기타포괄손익	-	(1,975,477,303)	(1,975,477,303)
확정급여제도의 재측정요소	-	(1,975,477,303)	(1,975,477,303)
II. 2024.12.31.(전기말)	(20,103,173,614)	6,300,785,398	(13,802,388,216)
III. 2025.1.1.(당기초)	(20,103,173,614)	6,300,785,398	(13,802,388,216)
1. 포괄손익의 변동	654,822,243	2,797,104,441	3,451,926,684
(1) 당기순이익	654,822,243	-	654,822,243
(2) 기타포괄손익	-	2,797,104,441	2,797,104,441
확정급여제도의 재측정요소	-	2,797,104,441	2,797,104,441
IV. 2025.12.31.(당기말)	(19,448,351,371)	9,097,889,839	(10,350,461,532)

4. 현금흐름표

제 36(당) 기 2025년 1월 1일부터 2025년 12월 31일까지

제 35(전) 기 2024년 1월 1일부터 2024년 12월 31일까지

한국장애인고용공단

(단위: 원)

과 목	제 36(당)기	제 35(전기)
I. 영업활동으로 인한 현금흐름	13,243,347,960	(8,405,046,243)
1. 당기순이익	654,822,243	11,547,222
2. 당기순이익조정을 위한 가감	18,794,157,534	17,481,312,928
이자수익	(1,019,972,329)	(989,217,558)
이자비용	772,797,004	673,143,816
감가상각비	17,223,295	17,604,406
사용권자산감가상각비	12,833,328,559	11,462,044,754
퇴직급여	6,190,781,005	6,317,737,510
3. 영업활동관련 자산(부채)의 감소(증가)	(6,205,631,817)	(25,897,906,393)
미수금의 감소	-	127,463,695
선급금의 증가	-	(45,500,000)
당기법인세자산의 감소(증가)	(4,495)	394,960
정부보조금의 증가(감소)	1,719,279,326	(18,785,137,872)
단기미지급금의 증가(감소)	12,089,149	(44,419,681)
단기미지급비용의 증가(감소)	32,011,535	(9,838,223)
단기예수금의 증가(감소)	(130,685,673)	82,403,518
유동종업원급여 총당부채의 증가(감소)	(471,563,386)	399,955,830
퇴직금의 지급	(6,841,157,570)	(4,358,918,319)
사외적립자산의 증가	(527,497,603)	(3,264,488,671)
국민연금전환금의 감소	1,896,900	178,370
II. 투자활동으로 인한 현금흐름	(1,387,630,082)	(605,377,791)
1. 대여금의 감소	9,589,360	21,406,880
2. 유형자산의 취득	(3,225,876,790)	(51,208,659,410)
3. 무형자산의 취득	(384,913,470)	(1,893,521,300)
4. 장기보증금의 감소	1,572,596,920	1,716,000,000
5. 장기보증금의 증가	(2,980,689,920)	(2,327,902,000)
6. 자산관련 보조금의 수령	3,602,624,260	53,084,460,710

과 목	제 36(당기)		제 35(전기)	
7. 이자의수취	19,039,558		2,837,329	
III. 재무활동으로 인한 현금흐름		(11,479,554,988)		(9,921,668,717)
1. 차입금의 증가	660,000,000		3,789,402,000	
2. 차입금 상환	-		(2,729,402,000)	
3. 리스부채의 감소	(11,366,757,984)		(10,308,524,901)	
4. 이자의 지급	(772,797,004)		(673,143,816)	
IV. 현금및현금성자산의 순증가(감소)		376,162,890		(18,932,092,751)
V. 기초현금및현금성자산		26,413,096,698		45,345,189,449
VI. 기말현금및현금성자산		26,789,259,588		26,413,096,698
VII. (정부보조금)		(21,645,471,281)		(19,926,191,955)
VIII. 정부보조금 등 차감 후 기말 현금 및 현금성자산		5,143,788,307		6,486,904,743

5. 주 석

제 36(당) 기 2025년 1월 1일부터 2025년 12월 31일까지

제 35(전) 기 2024년 1월 1일부터 2024년 12월 31일까지

한국장애인고용공단

1. 공단의 개요

한국장애인고용공단(이하 "공단")은 장애인의 고용촉진과 직업재활 및 직업안정을 도모하고 장애인이 직업생활을 통해 자립할 수 있도록 지원함으로써 장애인의 복지증진과 국민경제발전에 기여할 것을 목적으로 1990년 1월 13일 제정된 장애인 고용촉진 및 직업재활법(제 4219호)에 의거 1990년 9월 1일 설립되었습니다. 공단은 2025년 12월 31일 현재 경기도 성남시 분당구 구미로173번길59에 본부를 두고 있으며, 고용개발원, 6개의 직업능력개발원, 6개의 지역본부, 17개의 지사 및 보조공학센터를 운영하고 있습니다.

2. 재무제표 작성기준 및 중요한 회계정책

(1) 재무제표 작성기준

공단의 재무제표는 「공기업·준정부기관 회계사무규칙」 및 「공기업·준정부기관 회계기준」에 따라 적용하였으며, 본 회계기준에 따라 한국채택국제회계기준을 적용하여 작성되었습니다. 한편, 아래에서 규정하고 있는 사항을 제외하고는 공단은 2013년 1월 1일 이후에 개시하는 연차 보고기간에 대한 재무제표부터 한국채택국제회계기준을 적용하였습니다.

공기업·준정부기관 회계기준에서 달리 정하고 있는 사항 중 공단이 적용한 회계기준은 다음과 같습니다.

가) 정부보조금(제 44 조(정부보조금의 처리))

공단은 정부보조금으로 자산을 취득한 경우에는 이를 취득자산에서 차감 표시하고 있으며, 자산의 내용연수에 걸쳐 상각금액과 상계하고 있습니다. 또한 정부에서 수령하는 정부보조금은 영업수익으로 인식하고 있습니다.

나) 위탁사업비인식(제 48 조)

공단은 정부 또는 지방자치단체등으로부터 위탁 또는 대행하는 사업과 관련하여 수령한 사업비 등은 집행하는 시점에 발생하는 비용과 대응하여 사업수익으로 인식하거나 자산과 부채로 인식하고 있으며, 상계처리하고 있지 않습니다.

다) 고유목적 사업준비금(50 조)

공단은 고유목적 사업준비금의 적립 또는 환입액을 이익잉여금처분계산서상의 처분으로 하고 있습니다.

(2) 공표되었으나 아직 시행되지 않은 회계기준

보고기간말 현재 제정·공표되었으나 2025년 1월 1일 이후 시작하는 회계기간에 시행일이 도래하지 아니하였고, 공단이 적용하지 아니한 제·개정 기업회계기준서 및 해석서는 다음과 같습니다.

가) 기업회계기준서 제1109호 ‘금융상품’, 제1107호 ‘금융상품: 공시’ 개정실무에서 제기된 의문에 대응하고 새로운 요구사항을 포함하기 위해 기업회계기준서 제1109호 금융상품과 제1107호 ‘금융상품: 공시’가 개정되었습니다. 동 개정사항은 2026년 1월 1일 이후 시작하는 회계연도부터 적용되며, 조기적용이 허용됩니다. 주요 개정 내용은 다음과 같습니다. 회사는 동 개정으로 인한 재무제표의 영향을 검토 중에 있습니다.

- 특정 기준을 충족하는 경우, 결제일 전에 전자지급시스템을 통해 금융부채가 결제된 것으로(제거된 것으로) 간주할 수 있도록 허용
- 금융자산이 원리금 지급만으로 구성되어 있는지의 기준을 충족하는지 평가하기 위한 추가 지침을 명확히 하고 추가함.
- 계약상 현금흐름의 시기나 금액을 변경시키는 계약조건이 기업에 미치는 영향과 기업이 노출되는 정도를 금융상품의 각 종류별로 공시
- FVOCI 지정 지분상품에 대한 추가 공시

나) 한국채택국제회계기준 연차개선 Volume 11

한국채택국제회계기준 연차개선 Volume 11은 2026년 1월 1일 이후 시작하는 회계연도부터 적용되며, 조기적용이 허용됩니다. 회사는 동 개정으로 인해 재무제표에 중요한 영향은 없을 것으로 예상하고 있습니다.

- 기업회계기준서 제1101호 ‘한국채택국제회계기준의 최초채택’: K-IFRS 최초 채택시 위험회피회계 적용
- 기업회계기준서 제1107호 ‘금융상품:공시’: 제거 손익, 실무적용지침
- 기업회계기준서 제1109호 ‘금융상품’: 리스부채의 제거 회계처리와 거래가격의정의
- 기업회계기준서 제1110호 ‘연결재무제표’: 사실상의 대리인 결정.
- 기업회계기준서 제1007호 ‘현금흐름표’: 원가법

(3) 개정되어 당기에 적용된 회계기준

공단이 2025년 1월 1일 이후 개시하는 회계기간부터 적용한 제·개정 기준서 및 해석서는 다음과 같습니다.

가) 기업회계기준서 제 1021 호 ‘환율변동효과’ 와 기업회계기준서 제 1101 호 ‘한국채택국제회계기준의 최초채택’ 개정 - 교환가능성 결여

통화의 교환가능성을 평가하고 다른 통화와 교환이 가능하지 않다면 현물환율을 추정하여 관련 정보를 공시하도록 하고 있습니다. 동 개정사항은 2025년 1월 1일 이후 시작하는 회계연도부터 적용되며, 조기적용이 허용됩니다. 해당 기준서의 개정이 재무제표에 미치는 중요한 영향은 없습니다.

(4) 수익인식

가) 용역수입

공단은 용역을 제공함으로써 가득 되는 매출수익은 기업회계기준서 제 1115 호에 따라 계약에 5 단계 수익인식모형(①계약의 식별 → ②수행의무 식별 → ③거래가격 산정 → ④거래가격을 수행의무에 배분 → ⑤수행의무 이행 시 수익인식)을 적용하여 수익을 인식하였습니다. 수익은 고객과의 계약에서 정한 대가에 기초하여 측정되며 고객용역의 통제가 이전될 때 수익을 인식합니다.

나) 이전수입(정부보조금 수익)

공단은 정부보조금에 부수되는 조건의 준수와 보조금 수취에 대한 합리적인 확신이 있을 경우에만 정부보조금을 인식하고 있습니다.

수익관련정부보조금은 보상하도록 의도된 비용에 대응시키기 위해 체계적인 기준에 따라 해당 기간에 걸쳐 수익으로 인식하며, 이미 발생한 비용이나 손실에 대한 보전 또는 향후 관련원가의 발생 없이 공단에 제공되는 즉각적인 금융지원으로 수취하는 정부보조금은 수취할 권리가 발생하는 기간에 당기손익으로 인식하고 있습니다.

(5) 리스

공단은 리스이용자로서의 회계처리에서 실무적 간편법을 적용하여 비리스요소를 리스요소와 분리하지 않고 각 리스요소와 관련 비리스요소를 하나의 리스요소로 회계처리하는 방법을 적용하였습니다.

리스이용자는 리스기간이 12 개월을 초과하고 기초자산이 소액이 아닌 모든 리스에 대하여 단일의 인식 및 측정방법을 적용합니다. 따라서 리스이용자는 기초자산의 사용권을 나타내는 사용권자산과 리스료의 지급의무를 나타내는 리스부채를 인식합니다.

가) 사용권자산

공단은 리스개시일에 사용권자산을 인식합니다. 사용권자산은 원가로 측정하고 감가상각누계액과 손상차손누계액을 차감한 금액으로 측정하며, 리스부채의 재측정이 발생하는 경우 조정합니다. 사용권자산의 원가에는 리스부채 인식금액, 리스개설 직접원가 발생액이 포함되며, 리스개시일이나 그 전에 지급한 리스선금이나 인센티브는 가감합니다. 공단이 리스기간 종료시점에 리스자산에 대한 소유권을 얻을 것이라고 합리적으로 예측되지 않는다면, 사용권자산은 추정내용연수와 리스기간 중 더 짧은 기간에 걸쳐 정액 기준으로 감가상각합니다. 공단은 사용권자산에 대한 손상 검토를 수행합니다.

나) 리스부채

공단은 리스료의 현재가치를 계산할 때, 리스의 내재이자율을 쉽게 산정할 수 없는 경우에는 리스개시일의 증분차입이자율을 사용합니다. 공단은 리스개시일후에 리스부채에 대한 이자를 반영하여 리스부채의 장부금액을 증액하고, 지급한 리스료를 반영하여 리스부채의 장부금액을 감액합니다. 또한 공단은 리스의 변경을 반영하거나 실질적인 고정리스료의 변경을 반영하거나 리스 기간의 변경 또는 기초자산 매수선택권 평가의 변경이 있는 경우 이 변경을 반영하여 리스 부채를 재측정 합니다.

다) 단기리스 및 소액자산리스

공단은 기계장치 및 장비의 단기리스에 대해 인식면제를 적용합니다. 또한, 가치가 낮은 사무용 장비에 대해 소액자산리스로 인식면제를 적용합니다. 단기리스와 소액자산리스에 대한 리스료는 리스기간에 걸쳐 정액기준으로 비용을 인식합니다. 공단의 사용권자산 및 리스부채의 장부금액, 보고기간 중 변동금액 등은 주석 12에서 설명하고 있습니다.

(6) 정부보조금

자산관련정부보조금은 자산의 장부금액을 결정할 때 차감하여 재무상태표에 표시하고 있습니다. 해당 정부보조금은 관련자산의 내용연수에 걸쳐 감가상각비를 감소시키는 방식으로 당기손익으로 인식하고 있습니다.

(7) 퇴직급여비용

공단의 퇴직연금제도는 확정기여형퇴직급여제도와 확정급여형퇴직급여제도로 구분됩니다.

확정기여형퇴직급여제도에 대한 부담금은 종업원이 이에 대하여 지급받을 자격이 있는 용역을 제공한 때 비용으로 인식하고 있습니다.

확정급여형퇴직급여제도의 경우, 확정급여채무는 독립된 보험계리법인에 의해 예측단위적립방식을 이용하여 매 보고기간 말에 보험수리적 평가를 수행하여 계산하고 있습니다. 확정급여채무의 현재가치는 관련 퇴직급여채무의 지급시점과 만기가 유사한 우량회사채의 시장수익률로 기대미래현금유출액을 할인하여 산정하고 있습니다.

그러나 그러한 회사채에 대해 거래층이 두터운 시장이 없는 경우에는 보고기간말 현재 국공채의 시장 수익률을 사용합니다.

보험수리적가정의 변경 및 보험수리적가정과 실제로 발생한 결과의 차이에서 발생하는 보험수리적손익을 발생한 기간의 포괄손익계산서에 기타포괄손익으로 인식하고 있으며, 그 후의 기간에 당기손익으로 재분류하지 않습니다. 과거근무원가는 이미 가득된 급여액을 한도로 즉시 인식되고, 그렇지 않을 경우 관련 급여액이 가득될 때까지의 평균기간 동안 정액기준으로 상각하고 있습니다.

재무상태표상 퇴직급여채무는 미인식과거근무원가를 반영한 확정급여채무의 현재가치에서 사외적립자산의 공정가치를 차감하여 인식하고 있습니다. 이러한 계산으로 산출된 순액이 자산일 경우, 이는 미인식과거근무원가에 환급가능금액과 미래 기여금감소액의 현재가치를 가산한 금액을 한도로 자산으로 인식하고 있습니다.

(8) 법인세

당기 법인세부담액은 당기의 과세소득을 기초로 산정됩니다. 과세소득은 다른과세기간에 가산되거나 차감될 손익항목 및 비과세항목이나 손금불인정항목 때문에 과세소득과 포괄손익계산서상 손익은 차이가 발생합니다. 공단의 당기 법인세와 관련된 부채는 보고기간말까지 제정되었거나 실질적으로 제정된 세율 및 세법에 근거하여 계산됩니다.

(9) 유형자산

유형자산은 원가로 측정하고 있으며 최초 인식 후에 취득원가에서 감가상각누계액과 손상차손누계액을 차감한 금액을 장부금액으로 표시하고 있습니다.

후속원가는 자산으로부터 발생하는 미래경제적효익이 유입될 가능성이 높으며, 그 원가를 신뢰성 있게 측정할 수 있는 경우에 한하여 자산의 장부금액에 포함하거나 적절한 경우 별도의 자산으로 인식하고 있으며, 대체된 부분의 장부금액은 제거하고 있습니다. 한편 일상적인 수선·유지와 관련하여 발생하는 원가는 발생 시점에 당기손익으로 인식하고 있습니다.

유형자산 중 토지는 감가상각을 하지 않으며, 이를 제외한 유형자산은 아래에 제시된 개별 자산별로 추정된 경제적 내용연수 동안 감가상각을 하고 있습니다.

구 분	추정내용연수	상각방법
건축물	25~40년	정액법
기계장치	5~10년	정액법
차량운반구	5년	정액법
집기와비품	3~5년	정액법
사용권자산	1~10년	정액법

유형자산을 구성하는 일부의 원가가 당해 유형자산의 전체원가에 비교하여 중요하다면, 유형자산을 감가상각할 때 그 부분은 별도로 구분하여 감가상각하고 있습니다.

유형자산의 감가상각방법, 잔존가치 및 내용연수는 매 보고기간말에 재검토하고 있으며, 이를 변경하는 것이 적절하다고 판단되는 경우 회계추정의 변경으로 회계처리하고 있습니다.

유형자산을 처분하거나 사용이나 처분을 통한 미래경제적효익이 기대되지 않을 때 해당 유형자산의 장부금액을 재무상태표에서 제거하고 있습니다. 유형자산의 제거로 인하여 발생하는 손익은 순매각금액과 장부금액의 차이로 결정하고 있으며, 해당 유형자산이 제거되는 시점에 당기손익으로 인식하고 있습니다.

(10) 무형자산

가) 개별취득하는 무형자산

내용연수가 유한한 개별 취득하는 무형자산은 취득원가에서 상각누계액과 손상차손누계액을 차감한 금액으로 인식하며, 추정내용연수에 걸쳐 정액법으로 상각비를 계상하고 있습니다. 무형자산의 내용연수 및 상각방법은 매 보고기간 종료일에 재검토하고 있으며, 이를 변경하는 것이 적절하다고 판단되는 경우 회계추정의 변경으로 회계처리하고 있습니다. 내용연수가 비한정인 개별 취득하는 무형자산은 취득원가에서 손상차손누계액을 차감한 금액으로 인식합니다. 무형자산은 아래에 제시된 자산별로 추정된 경제적 내용연수 동안 상각하고 있습니다.

구분	내용연수	상각방법
컴퓨터소프트웨어	3년	정액법
사용수익기부자산	약정기간	정액법

나) 무형자산의 제거

무형자산을 처분하거나 사용이나 처분을 통한 미래경제적효익이 기대되지 않을 때 해당 무형자산의 장부금액을 재무상태표에서 제거하고 있습니다. 무형자산의 제거로 인하여 발생하는 손익은 순매각금액과 장부금액의 차이로 결정하고 있으며, 해당 무형자산이 제거되는 시점에 당기손익으로 인식하고 있습니다.

(11) 유·무형자산의 손상

영업권을 제외한 유·무형자산은 자산손상을 시사하는 징후가 있는지를 매 보고기간말마다 검토하고 있으며, 자산손상을 시사하는 징후가 있는 경우에는 손상차손금액을 결정하기 위하여 자산의 회수가능액을 추정하고 있습니다. 공단은 개별 자산별로 회수가능액을 추정하고 있으며, 개별자산의 회수가능액을 추정할 수 없는 경우에는 그 자산이 속하는 현금창출단위의 회수가능액을 추정하고 있습니다. 공동자산은 합리적이고 일관된 배분기준에 따라 개별 현금창출단위에 배분하며, 개별 현금창출단위로 배분할 수 없는 경우에는 합리적이고 일관된 배분기준에 따라 배분될 수 있는 최소 현금창출단위집단에 배분하고 있습니다.

비한정내용연수를 가진 무형자산 또는 아직 사용할 수 없는 무형자산은 자산손상을 시사하는 징후와 관계없이 매년 손상검사를 실시하고 있습니다.

회수가능액은 개별 자산 또는 현금창출단위의 순공정가치와 사용가치 중 큰 금액으로 측정하며, 자산(또는 현금창출단위)의 회수가능액이 장부금액에 미달하는 경우에는 자산(또는 현금창출단위)의 장부금액을 회수가능액으로 감소시키고 감소된 금액은 당기손익으로 인식하고 있습니다.

과거기간에 인식한 손상차손을 환입하는 경우 개별자산(또는 현금창출단위)의 장부금액은 수정된 회수가능액과 과거기간에 손상차손을 인식하지 않았다면 현재 기록되어 있을 장부금액 중 작은 금액으로 결정하고 있으며, 해당 손상차손환입은 즉시 당시손익으로 인식하고 있습니다.

(12) 충당부채

충당부채는 과거의 사건으로 인한 현재의무(법적의무 또는 의제의무)로서, 당해 의무를 이행할 가능성이 높으며 그 의무의 이행에 소요될 금액을 신뢰성 있게 추정할 수 있을 경우에 인식하고 있습니다.

충당부채로 인식하는 금액은 관련된 사건과 상황에 대한 불가피한 위험과 불확실성을 고려하여 현재의무의 이행에 소요되는 지출에 대한 각 보고기간말 현재 최선의 추정치입니다. 화폐의 시간가치 효과가 중요한 경우 충당부채는 의무를 이행하기 위하여 예상되는 지출액의 현재가치로 평가하고 있습니다. 할인율은 부채의 고유한 위험과 화폐의 시간가치에 대한 현행 시장의 평가를 반영한 세전 이자율입니다. 시간경과에 따른 충당부채의 증가는 발생시 금융원가로 당기손익에 인식하고 있습니다.

충당부채를 결제하기 위해 필요한 지출액의 일부 또는 전부를 제 3 자가 변제할 것이 예상되는 경우 공단이 의무를 이행한다면 변제를 받을 것이 거의 확실하고 그 금액을 신뢰성있게 측정할 수 있는 경우에는 당해 변제금액을 자산으로 인식하고 있습니다.

매 보고기간말마다 충당부채의 잔액을 검토하고, 보고기간말 현재 최선의 추정치를 반영하여 조정하고 있습니다. 의무이행을 위하여 경제적효익이 내재된 자원이 유출될 가능성이 더이상 높지 아니한 경우에는 관련 충당부채를 환입하고 있습니다.

(13) 금융자산

가) 금융자산의 분류 및 측정

금융자산의 관리를 위한 사업모형과 금융자산의 계약상 현금흐름 특성에 근거하여 다음 표와 같이 금융자산을 후속적으로 상각후원가, 기타포괄손익-공정가치, 당기손익-공정가치로 측정되도록 분류하고, 복합계약이 금융자산을 주계약으로 포함하는 경우에는 내재파생상품을 분리하지 않고 해당 복합계약 전체를 기준으로 금융자산을 분류합니다.

사업모형	계약상 현금흐름 특성	
	원금과 이자만으로 구성	그 외의 경우
계약상 현금흐름 수취 목적	상각후원가 측정(주1)	당기손익-공정가치 측정(주2)
계약상 현금흐름 수취 및 매도 목적	기타포괄손익-공정가치 측정(주1)	
매도 목적, 기타	당기손익-공정가치 측정	

(주1) 회계불일치를 제거하거나 감소시키기 위하여 당기손익-공정가치 측정항목으로 지정할 수 있습니다.(취소 불가)

(주2) 단기매매목적이 아닌 지분증권의 경우 기타포괄손익-공정가치 측정항목으로 지정할 수 있습니다.(취소 불가)

단기매매목적으로 보유하지 않은 지분상품은 최초 인식 시점에 기타포괄손익-공정가치 측정항목으로 지정하는 취소불가능한 선택을 할 수 있고, 동 포괄손익은 후속적으로 당기손익으로 재순환(recycling) 되지 않습니다.

계약조건에 따른 현금흐름이 원금과 원금 잔액에 대한 이자만으로 구성되지 않거나 매매가 주된 목적인 채무상품과 기타포괄손익-공정가치 측정 항목으로 지정하지 않은 지분상품은 당기손익-공정가치로 측정합니다.

나) 금융부채의 분류 및 측정

당기손익-공정가치 측정 항목으로 지정한 금융부채의 공정가치 변동 중 해당 금융부채의 신용위험 변동으로 인한 부분은 당기손익이 아닌 기타포괄손익으로 표시하고, 동 기타포괄손익은 후속적으로 당기손익으로 재순환하지 않습니다. 다만, 금융부채의 신용위험 변동에 따른 공정가치 변동을 기타포괄손익으로 인식하면 회계불일치가 발생하거나 확대될 경우에는 해당 공정가치 변동을 당기손익으로 인식합니다.

다) 손상: 금융자산과 계약자산

상각후원가 또는 기타포괄손익-공정가치로 측정하는 채무상품, 리스채권, 계약자산, 대출약정, 금융보증계약에 대하여 기대신용손실모형(expected credit loss impairment model)에 따라 손상을 인식합니다.

금융자산의 최초 인식 후 신용위험의 증가 정도에 따라 아래표와 같이 3 단계로 구분하여 12개월 기대신용손실이나 전체기간 기대신용손실에 해당하는 금액으로 손실충당금을 측정하도록 하고 있습니다.

구분(주1)		손실충당금
Stage 1	최초 인식 후 신용위험이 유의적으로 증가하지 않은 경우(주2)	12개월 기대신용손실: 보고기간말 이후 12개월내에 발생 가능한 금융상품의 채무불이행 사건으로 인한 기대신용손실
Stage 2	최초 인식 후 신용위험이 유의적으로 증가한 경우	전체기간 기대신용손실: 기대존속기간에 발생할 수 있는 모든 채무불이행 사건으로 인한 기대신용손실
Stage 3	신용이 손상된 경우	

(주 1) 기업회계기준서 제 1115 호 '고객과의 계약에서 생기는 수익'의 적용범위에 포함되는 거래에서 생기는 매출채권이나 계약자산의 경우 유의적인 금융요소가 없다면 전체기간 기대신용손실에 해당하는 금액으로 손실충당금을 측정해야 하고, 유의적인금융요소가 있다면 전체기간 기대신용손실에 해당하는 금액으로 손실충당금을 측정하는 것을 회계정책으로 선택할 수 있습니다. 리스채권도 전체기간

기대신용손실에 해당하는 금액으로 손실충당금을 측정하는 것을 회계정책으로 선택할 수 있습니다.
(주2) 보고기간 말 신용위험이 낮은 경우에는 신용위험이 유의적으로 증가하지 않은 것으로 간주할 수 있습니다.

(14) 금융부채와 지분상품

가) 부채·자본 분류

채무상품과 지분상품은 계약의 실질에 따라 금융부채 또는 자본으로 분류하고 있습니다.

나) 지분상품

지분상품은 기업의 자산에서 모든 부채를 차감한 후의 잔여지분을 나타내는 모든 계약입니다. 공단은 발행한 지분상품은 발행금액에서 직접발행원가를 차감한 순액으로 인식하고 있습니다.

다) 복합금융상품

공단은 발행한 복합금융상품(전환사채)을 계약의 실질 및 금융부채와 지분상품의 정의에 따라 금융부채와 자본으로 각각 분류하고 있습니다. 확정수량의 자기지분상품에 대하여 확정금액의 현금 등 금융자산의 교환을 통해 결제될 전환권옵션은 지분상품입니다.

부채요소의 공정가치는 발행일 현재 조건이 유사한 일반사채에 적용하는 시장이자율을 이용하여 추정하고 있습니다. 이 금액은 전환으로 인하여 소멸될 때까지 또는 금융상품의 만기까지 유효이자율법을 적용한 상각후원가 기준으로 부채로 기록하고 있습니다.

자본요소는 전체 복합금융상품의 공정가치에서 부채요소를 차감한 금액으로 결정되며, 법인세효과를 차감한 금액으로 자본항목으로 인식되고 후속적으로 재측정되지 않습니다. 또한 자본으로 분류된 전환권옵션(전환권대가)은 전환권옵션이 행사될 때까지 자본에 남아있으며, 전환권옵션이 행사되는 경우 자본으로 인식한 금액은 주식발행초과금으로 대체하고 있습니다.

전환사채의 발행과 관련된 거래원가는 배분된 총 발행금액에 비례하여 부채요소와 자본요소에 배분하고 있습니다. 자본요소와 관련된 거래원가는 자본에서 직접 인식하고, 부채요소와 관련된 거래원가는 부채요소의 장부금액에 포함하여 전환사채의 존속기간 동안 유효이자율법에 따라 상각하고 있습니다.

라) 금융부채

금융부채는 '당기손익인식금융부채' 또는 '기타부채'로 분류하고 있습니다.

마) 당기손익인식금융부채

금융부채는 단기매매항목이거나 당기손익인식금융부채로 지정할 경우 당기손익인식금융부채로 분류하고 있습니다.

다음의 경우 금융부채를 단기매매금융부채로 분류하고 있습니다.

- 주로 단기간 내에 재매입할 목적으로 취득한 경우
- 최초 인식시점에, 공단이 공동으로 관리하고 단기적 이익획득을 목적으로 최근 실제 운용하고 있는 특정 금융상품 포트폴리오의 일부인 경우
- 위험회피수단으로 지정되고 위험회피에 효과적인 파생상품이 아닌 파생상품

다음의 경우 단기매매항목이 아닌 금융부채는 최초 인식시점에 당기손익인식금융부채로 지정할 수 있습니다.

- 당기손익인식항목으로 지정함으로써, 지정하지 않았더라면 발생할 수 있는 측정이나 인식상의 불일치를 제거하거나 상당히 감소시킬 수 있는 경우
- 금융부채가 공단의 문서화된 위험관리나 투자전략에 따라 금융상품집합(금융자산, 금융부채 또는 금융자산과 금융부채의 조합으로 구성된 집합)의 일부를 구성하고, 공정가치 기준으로 관리하고 그 성과를 평가하며, 그 정보를 내부적으로 제공하는 경우
- 금융부채가 하나 이상의 내재파생상품을 포함하는 계약의 일부를 구성하고 기업회계기준서 제 1039 호 '금융상품: 인식과 측정'에 따라 합성계약 전체(자산 또는 부채)를 당기손익인식부채로 지정할 수 있는 경우

당기손익인식금융부채는 공정가치로 측정하며 재측정으로 인해 발생하는 평가손익은 당기손익으로 인식하여 포괄손익계산서상 '금융수익 및 금융원가' 항목에 포함하고 있습니다. 그리고 당기손익으로 인식된 동 평가손익에는 당기손익인식금융부채와 관련하여 지급된 이자비용이 포함되어 있습니다.

바) 기타금융부채

기타금융부채는 유효이자율법을 사용하여 측정된 상각후원가로 후속측정되며, 이자비용은 유효이자율법을 사용하여 인식하고 있습니다.

기타금융부채는 최초 인식시 거래원가를 차감한 공정가치로 측정하고 있습니다.

유효이자율법은 금융부채의 상각후원가를 계산하고 관련 기간에 걸쳐 이자비용을 배분하는 방법입니다. 유효이자율은 금융부채의 기대존속기간이나 더 짧은 기간에 예상되는 미래현금지급액의 현재가치를 최초 인식시 순장부금액과 정확히 일치시키는 이자율입니다.

사) 금융부채의 제거

공단은 공단의 의무가 이행, 취소 또는 만료된 경우에만 금융부채를 제거합니다. 지급한 대가와 제거되는 금융부채의 장부금액과의 차이는 당기손익으로 인식하고 있습니다.

공단은 미래에 대하여 추정 및 가정을 하고 있습니다. 추정 및 가정은 지속적으로 평가되며, 과거 경험과 현재의 상황에서 합리적으로 예측가능한 미래의 사건과 같은 다른 요소들을 고려하여 이루어집니다. 이러한 회계추정은 실제 결과와 다를 수도 있습니다. 보고기간말 이후의 자산 및 부채 장부금액에 조정을 미칠 수 있는 유의적 위험에 대한 추정 및 가정은 다음과 같습니다.

3. 중요한 회계추정 및 가정

(1) 금융상품의 공정가치

활성시장에서 거래되지 않는 금융상품의 공정가치는 원칙적으로 평가기법을 사용하여 결정하고 있습니다. 공단은 보고기간말 현재 주요한 시장상황에 기초하여 다양한 평가기법의 선택 및 가정에 대한 판단을 하고 있습니다.

(2) 충당부채

공단은 매년 경영실적에 따라, 기획재정부에서 실시하는 경영평가에 의하여 성과급을 지급하고 있으며, 이에 따른 성과상여는 주식 16에서 설명하는 바와 같이 종업원충당부채로 계상하고 있습니다.

(3) 확정급여부채

확정급여부채의 현재가치는 많은 가정을 사용하는 보험수리적 방식에 의해 결정되는 다양한 요소들에 따라 달라질 수 있습니다. 퇴직연금의 순원가(이익)를 결정하는 데 사용되는 가정은 할인율을 포함하고 있으며, 이러한 가정의 변동은 확정급여부채의 장부금액에 영향을 줄 것입니다. 공단은 매년 말 적절한 할인율을 결정하고 있으며, 이러한 할인율은 확정급여부채의 정산 시 발생할 것으로 예상되는 미래의 추정 현금 유출액의 현재가치를 결정할 때 사용되어야 하는 이자율을 나타냅니다. 공단은 연금이 지급되는 통화로 표시되고 관련 연금부채의 기간과 유사한 만기를 가진 우량 회사채 이자율을 고려하여 적절한 할인율을 결정하고 있습니다. 퇴직급여부채와 관련된 다른 주요한 가정들은 일부 현재의 시장 상황에 근거하고 있습니다. 추가적인 사항은 주식 15에서 기술하고 있습니다.

4. 구분회계

(1) 공단의 구분단위는 다음과 같이 구분되며 주요 내용은 다음과 같습니다.

공단은 2개의 구분단위로 이루어져 있습니다. 각 구분단위는 정책적 목적에 따라 서로 다른 전략으로 운영되어 지고 있습니다. 이에 따라 공단은 구분단위들에 대한 재무상태 및 운영결과를 단위별로 검토하고 있습니다. 구분단위는 아래와 같습니다.

- ① 장애물 없는 생활환경(Barrier Free) 인증사업에 관련된 회계(수익사업)
- ② 장애인의 고용촉진 및 직업재활을 위한 사업에 관련된 회계(고유목적사업)

(2) 당기와 전기 중 구분단위의 당기손익은 다음과 같습니다.

[당기]

(단위: 원)

구분	수익사업	고유목적사업	합계
영업수익	497,992,200	558,755,342,268	559,253,334,468
영업비용	563,184,483	558,275,043,067	558,838,227,550
영업이익(손실)	(65,192,283)	480,299,201	415,106,918
기타수익	20,000	-	20,000
기타비용	-	7,480,000	7,480,000
기타이익	-	-	-
금융수익	8,854,970	1,011,117,359	1,019,972,329
금융원가	-	772,797,004	772,797,004
법인세비용차감전순이익(손실)	(56,317,313)	711,139,556	654,822,243
법인세비용	-	-	-
당기순이익(손실)	(56,317,313)	711,139,556	654,822,243
기타포괄손익	-	2,797,104,441	2,797,104,441
총포괄손익	(56,317,313)	3,508,243,997	3,451,926,684

[전기]

(단위: 원)

구분	수익사업	고유목적사업	합계
영업수익	580,317,800	541,421,946,597	542,002,264,397
영업비용	458,002,346	541,830,526,391	542,288,528,737
영업이익(손실)	122,315,454	(408,579,794)	(286,264,340)
기타수익	1,074,280	-	1,074,280
기타비용	-	6,840,000	6,840,000
기타이익	-	-	-
금융수익	1,773,536	987,444,022	989,217,558
금융원가	-	673,143,816	673,143,816
법인세비용차감전순이익(손실)	125,163,270	(101,119,588)	24,043,682
법인세비용	12,496,460	-	12,496,460
당기순이익(손실)	112,666,810	(101,119,588)	11,547,222
기타포괄손익	-	(1,975,477,303)	(1,975,477,303)
총포괄손익	112,666,810	(2,076,596,891)	(1,963,930,081)

(3) 당기말과 전기말 구분단위의 자산 및 부채현황은 다음과 같습니다.

[당기말]

(단위: 원)

구 분	수익사업	고유목적사업	합 계
유동자산	720,300,288	4,470,220,017	5,190,520,305
비유동자산	30,984,421	64,918,459,270	64,949,443,691
자산총계	751,284,709	69,388,679,287	70,139,963,996
유동부채	15,360,940	19,701,750,837	19,717,111,777
비유동부채	-	60,773,313,751	60,773,313,751
부채총계	15,360,940	80,475,064,588	80,490,425,528
자본총계	735,923,769	(11,086,385,301)	(10,350,461,532)
부채와자본총계	751,284,709	69,388,679,287	70,139,963,996

[전기말]

(단위: 원)

구 분	수익사업	고유목적사업	합 계
유동자산	767,760,236	5,789,071,250	6,556,831,486
비유동자산	40,041,716	61,223,325,050	61,263,366,766
자산총계	807,801,952	67,012,396,300	67,820,198,252
유동부채	15,560,870	19,359,906,321	19,375,467,191
비유동부채	-	62,247,119,277	62,247,119,277
부채총계	15,560,870	81,607,025,598	81,622,586,468
자본총계	792,241,082	(14,594,629,298)	(13,802,388,216)
부채와자본총계	807,801,952	67,012,396,300	67,820,198,252

5. 현금및현금성자산

당기말과 전기말 현재 현금및현금성자산의 내역은 다음과 같습니다.

(단위: 원)

구 분	당기말	전기말
기타 요구불예금	26,789,259,588	26,413,096,698
(정부보조금)	(21,645,471,281)	(19,926,191,955)
합 계	5,143,788,307	6,486,904,743

6. 사용이 제한된 현금및현금성자산

당기말과 전기말 현재 사용이 제한된 현금및현금성자산의 내역은 다음과 같습니다.

(단위: 원)

구 분	내역	당기말	전기말
현금및현금성자산	퇴직금 지급용도	460,884,671	561,260,733

7. 매출채권및기타채권

(1) 당기말과 전기말 현재 매출채권및기타채권의 내역은 다음과 같습니다.

[당기말]

(단위: 원)

구 분	채권액	현재가치할인차금	장부금액
비유동자산			
비유동 보증금	36,244,790,780	(1,462,706,858)	34,782,083,922
합 계	36,244,790,780	(1,462,706,858)	34,782,083,922

[전기말]

(단위: 원)

구 분	채권액	현재가치할인차금	장부금액
비유동자산			
비유동 보증금	34,820,697,780	(1,642,999,251)	33,177,698,529
합 계	34,820,697,780	(1,642,999,251)	33,177,698,529

(2) 당기말과 전기말 현재 매출채권및기타채권의 연령분석의 상세내역은 다음과 같습니다.

(단위: 원)

구 분	당기말	전기말
연체 및 손상되지 않은 채권	36,244,790,780	34,820,697,780
연체되었으나 손상되지 않은 채권	-	-
손상채권	-	-
소 계	36,244,790,780	34,820,697,780
차감: 대손충당금	-	-
차감 : 현재가치할인차금	(1,462,706,858)	(1,642,999,251)
합 계	34,782,083,922	33,177,698,529

공단은 채권의 회수가능성을 판단하는 데 있어서 신용공여 개시일부터 보고기간 말까지의 채권에 대한 신용등급의 변화를 고려하고 있습니다. 거래처가 다양하고 상호연관성이 없으므로 신용위험의 집중도는 제한적입니다.

8. 대여금

당기말과 전기말 현재 장단기 대여금 내역은 다음과 같습니다.

[당기말] (단위: 원)

종 류	채권금액	대손충당금	장부가액
학자금대여금	2,390,160	-	2,390,160

[전기말] (단위: 원)

종 류	채권금액	대손충당금	장부가액
학자금대여금	11,979,520	-	11,979,520

공단은 근무 중인 임직원의 대학 학자금 지원 목적으로 등록금 범위 내에서 대여하고 있습니다. 대여금은 자녀의 졸업 등 상환조건이 되면 급여에서 원금 분할 상환하고 있으며 상환기간은 2년 거치 4년 상환입니다. 임직원이 퇴직을 하게 되면 일시 상환하게 됩니다.

9. 비금융자산

당기말과 전기말 현재 비금융자산의 내역은 다음과 같습니다.

(단위 : 원)

구 분	당기말	전기말
유동자산		
선급금	44,000,000	60,000,000
합 계	44,000,000	60,000,000

10. 유형자산

(1) 당기말과 전기말 현재 유형자산 장부금액의 구성내역은 다음과 같습니다.

[당기말] (단위: 원)

구분	취득원가	정부보조금	감가상각누계액	장부금액
구축물	2,076,952,397	(452,847,655)	(1,624,104,742)	-
기계장치	1,011,529,213	(20,000)	(1,011,509,213)	-
차량운반구	2,285,449,762	(507,024,250)	(1,778,425,512)	-
집기와비품	40,679,925,256	(11,877,218,178)	(28,771,724,657)	30,982,421
건설중인자산	131,983,490	(131,983,490)	-	-
사용권자산	83,238,473,710	-	(53,102,098,362)	30,136,375,348
합계	129,424,313,828	(12,969,093,573)	(86,287,862,486)	30,167,357,769

[전기말] (단위: 원)

구분	취득원가	정부보조금	감가상각누계액	장부금액
구축물	2,041,281,397	(456,034,745)	(1,585,246,652)	-
기계장치	1,014,675,213	(23,000)	(1,014,652,213)	-
차량운반구	1,936,156,993	(205,819,715)	(1,730,337,278)	-
집기와비품	38,719,061,863	(13,085,219,939)	(25,593,802,208)	40,039,716
건설중인자산	115,100,000	(115,100,000)	-	-
사용권자산	70,704,454,647	-	(42,661,218,246)	28,043,236,401
합계	114,530,730,113	(13,862,197,399)	(72,585,256,597)	28,083,276,117

(2) 당기 및 전기 중 유형자산 장부금액의 변동내역은 다음과 같습니다.

[당기] (단위: 원)

구분	기초금액	취득/자본적지출	처분	감가상각	기타(*1)	기말금액
구축물	456,034,745	35,671,000	-	(38,858,090)	-	452,847,655
(정부보조금)	(456,034,745)	(35,671,000)	-	38,858,090	-	(452,847,655)
기계장치	23,000	-	(3,000)	-	-	20,000
(정부보조금)	(23,000)	-	3,000	-	-	(20,000)
차량운반구	205,819,715	390,696,800	(2,000)	(89,490,265)	-	507,024,250
(정부보조금)	(205,819,715)	(390,696,800)	2,000	89,490,265	-	(507,024,250)
집기와비품	13,125,259,655	2,782,625,500	(345,000)	(3,999,339,556)	-	11,908,200,599
(정부보조금)	(13,085,219,939)	(2,774,459,500)	345,000	3,982,116,261	-	(11,877,218,178)
건설중인자산	115,100,000	16,883,490	-	-	-	131,983,490
(정부보조금)	(115,100,000)	(16,883,490)	-	-	-	(131,983,490)
사용권자산	28,043,236,401	14,926,467,506	-	(12,833,328,559)	-	30,136,375,348
합계	28,083,276,117	14,934,633,506	-	(12,850,551,854)	-	30,167,357,769

[전기]

(단위: 원)

구 분	기초금액	취득/자본적지출	처분	감가상각	기타(*1)	기말금액
구 축 물	425,185,131	59,950,000	-	(29,100,386)	-	456,034,745
(정부보조금)	(425,185,131)	(59,950,000)	-	29,100,386	-	(456,034,745)
기계장치	23,000	-	-	-	-	23,000
(정부보조금)	(23,000)	-	-	-	-	(23,000)
차량운반구	109,506,195	177,869,500	(2,000)	(81,553,980)	-	205,819,715
(정부보조금)	(109,506,195)	(177,869,500)	2,000	81,553,980	-	(205,819,715)
집기과비품	6,408,083,318	9,595,714,310	(190,000)	(2,878,347,973)	-	13,125,259,655
(정부보조금)	(6,368,159,196)	(9,577,994,310)	190,000	2,860,743,567	-	(13,085,219,939)
건설중인자산	45,126,719,550	41,375,125,600	-	-	(86,386,745,150)	115,100,000
(정부보조금)	(45,126,719,550)	(41,375,125,600)	-	-	86,386,745,150	(115,100,000)
사용권자산	24,165,236,901	15,340,044,254	-	(11,462,044,754)	-	28,043,236,401
합 계	24,205,161,023	15,357,764,254	-	(11,479,649,160)	-	28,083,276,117

(*1) 기타증감은 건설중인자산의 대체에 의한 건설중인자산의 감소입니다.

(3) 당기말 현재 보험가입에 가입한 자산의 내역은 다음과 같습니다.

(단위: 원)

구 분	보험종류	부보금액	보험기간
메리츠화재해상보험(주) 외	화재보험 등	368,250,487,763	2021.02.09~2029.11.30

11. 영업권 이외의 무형자산

(1) 당기말과 전기말 현재 무형자산의 구성내역은 다음과 같습니다.

[당기] (단위: 원)

구 분	취득원가	정부보조금	감가상각누계액	장부금액
컴퓨터소프트웨어	7,303,834,060	(1,552,468,441)	(5,751,363,619)	2,000
사용수익기부자산등용역운영권	86,525,028,270	(81,190,236,414)	(5,334,791,856)	-
합 계	93,828,862,330	(82,742,704,855)	(11,086,155,475)	2,000

[전기] (단위: 원)

구 분	취득원가	정부보조금	감가상각누계액	장부금액
컴퓨터소프트웨어	7,276,035,328	(2,175,441,173)	(5,100,592,155)	2,000
사용수익기부자산등용역운영권	86,525,028,270	(85,516,487,828)	(1,008,540,442)	-
합 계	93,801,063,598	(87,691,929,001)	(6,109,132,597)	2,000

(2) 당기 및 전기의 무형자산 장부가액의 변동내역은 다음과 같습니다.

[당기] (단위: 원)

구 분	기초금액	취 득	처 분	상 각	기타증감	기말금액
컴퓨터소프트웨어	2,175,443,173	384,913,470	(81,000)	(1,007,805,202)	-	1,552,470,441
(정부보조금)	(2,175,441,173)	(384,913,470)	81,000	1,007,805,202	-	(1,552,468,441)
사용수익기부자산 등 용역운영권	85,516,487,828	-	-	(4,326,251,414)	-	81,190,236,414
(정부보조금)	(85,516,487,828)	-	-	4,326,251,414	-	(81,190,236,414)
합 계	2,000	-	-	-	-	2,000

[전기] (단위: 원)

구 분	기초금액	취 득	처 분	상 각	기타증감	기말금액
컴퓨터소프트웨어	970,990,429	1,893,521,300	(75,800,080)	(613,268,476)	-	2,175,443,173
(정부보조금)	(970,988,429)	(1,893,521,300)	75,800,080	613,268,476	-	(2,175,441,173)
사용수익기부자산 등 용역운영권	96,798,184	-	-	(967,055,506)	86,386,745,150	85,516,487,828
(정부보조금)	(96,798,184)	-	-	967,055,506	(86,386,745,150)	(85,516,487,828)
합 계	2,000	-	-	-	-	2,000

12. 리스

(1) 리스계약

공단은 K-IFRS 제 1116 호(리스)의 적용으로 종전에 K-IFRS 제 1017 호(리스)의 원칙에 따라 '운용리스'로 분류하였던 리스와 관련하여 최초 적용일에 사용권자산과 리스부채를 인식하였습니다. 또한, 공단은 당기 중 리스기간이 12 개월 이하인 리스계약은 단기리스로 분류하여 159,768,318 원의 비용을 인식하였고, 기초자산이 6 백만원 이하인 리스계약은 소액리스계약으로 519,207,706 원의 비용을 인식하였습니다.

(2) 당기말 및 전기말 현재 사용권자산의 구성내역은 다음과 같습니다.

[당기] (단위: 원)

구 분	취득원가	감가상각누계액	장부금액
건물	74,881,513,521	(49,181,425,657)	25,700,087,864
차량운반구	5,317,567,119	(2,332,011,311)	2,985,555,808
전산비품	3,039,393,070	(1,588,661,394)	1,450,731,676
합 계	83,238,473,710	(53,102,098,362)	30,136,375,348

[전기] (단위: 원)

구 분	취득원가	감가상각누계액	장부금액
건물	63,431,926,116	(38,844,999,477)	24,586,926,639
차량운반구	4,682,070,301	(2,528,326,309)	2,153,743,992
전산비품	2,590,458,230	(1,287,892,460)	1,302,565,770
합 계	70,704,454,647	(42,661,218,246)	28,043,236,401

(3) 당기 및 전기 중 사용권 자산의 변동내역은 다음과 같습니다.

[당기] (단위: 원)

구분	기초금액	증가	감가상각	기타	기말금액
건물	24,586,926,639	12,194,596,105	(11,081,434,880)	-	25,700,087,864
차량운반구	2,153,743,992	2,058,131,601	(1,226,319,785)	-	2,985,555,808
전산비품	1,302,565,770	673,739,800	(525,573,894)	-	1,450,731,676
합 계	28,043,236,401	14,926,467,506	(12,833,328,559)	-	30,136,375,348

[전기] (단위: 원)

구분	기초금액	증가	감가상각	기타	기말금액
건물	20,357,601,412	14,060,568,379	(9,831,243,152)	-	24,586,926,639
차량운반구	2,282,475,486	956,546,875	(1,085,278,369)	-	2,153,743,992
전산비품	1,525,160,003	322,929,000	(545,523,233)	-	1,302,565,770
합 계	24,165,236,901	15,340,044,254	(11,462,044,754)	-	28,043,236,401

(4) 당기말 및 전기말 리스부채의 만기분석내역은 다음과 같습니다.

[당기]

(단위: 원)

구분	1년 이내	1년~5년 이내	5년 초과	합계
할인되지 않은 총 리스료	11,004,819,065	20,071,201,756	-	31,076,020,821
현재가치 조정금액 등	(190,582,420)	(1,253,949,916)	-	(1,444,532,336)
계약상 현금흐름의 현재가치	10,814,236,645	18,817,251,840	-	29,631,488,485

[전기]

(단위: 원)

구분	1년 이내	1년~5년 이내	5년 초과	합계
할인되지 않은 총 리스료	10,093,389,131	17,452,918,306	717,762,800	28,264,070,237
현재가치 조정금액 등	(178,945,446)	(1,132,135,103)	(60,570,347)	(1,371,650,896)
계약상 현금흐름의 현재가치	9,914,443,685	16,320,783,203	657,192,453	26,892,419,341

(5) 당기말 및 전기말 현재 금융리스부채의 유동성분류 내역은 다음과 같습니다.

(단위: 원)

구분	당기말	전기말
유동부채	10,814,236,646	9,914,443,685
비유동부채	18,817,251,839	16,977,975,656
합계	29,631,488,485	26,892,419,341

(6) 당기 및 전기 중 리스 계약과 관련된 리스부채의 변동내역은 다음과 같습니다.

(단위: 원)

구분	당기	전기
기초 리스부채	26,892,419,341	23,222,434,500
증가	14,105,827,128	13,978,509,742
이자비용	772,797,004	673,143,816
지급	(12,139,554,988)	(10,981,668,717)
감소	-	-
기말 리스부채	29,631,488,485	26,892,419,341

(7) 당기 및 전기 중 공단이 리스이용자 입장에서 손익으로 인식한 금액은 다음과 같습니다.

(단위: 원)

구 분	당기	전기
사용권자산 감가상각비(건물)	11,081,434,880	9,831,243,152
사용권자산 감가상각비(차량운반구)	1,226,319,785	1,085,278,369
사용권자산 감가상각비(전산비품)	525,573,894	545,523,233
리스부채에 대한 이자비용(금융원가)	772,797,004	673,143,816
소액 기초자산 면제 규정을 적용한 관련 비용	519,207,706	434,161,045
단기계약 인식 면제 규정을 적용한 관련 비용	159,768,318	105,688,529
합 계	14,285,101,587	12,675,038,144

(8) 당기 및 전기 중 공단이 리스이용자입장에서 현금흐름표에 인식된 리스의 총현금 유출은 각각 12,139,554,988 원, 10,981,668,717 원입니다.

13. 매입채무 및 기타채무

당기말과 전기말 현재 매입채무 및 기타채무의 내역은 다음과 같습니다.

(단위: 원)

구 분	당기말	전기말
유동부채		
미지급금	240,923,375	228,834,226
미지급비용	3,869,824,696	3,837,813,161
리스부채	10,814,236,646	9,914,443,685
합 계	14,924,984,717	13,981,091,072
비유동부채		
장기리스부채	18,817,251,839	16,977,975,656
합 계	18,817,251,839	16,977,975,656

14. 차입금

(1) 당기말과 전기말 현재 차입금의 구성내역은 다음과 같습니다.

(단위: 원)

구 분	당기말	전기말
비유동부채		
장기차입금	37,951,127,100	37,291,127,100

(2) 당기말과 전기말 현재 차입금의 내역은 다음과 같습니다.

(단위: 원)

내역	차입처	이자율(%)	만기	당기말	전기말
원화장기차입금	고용노동부	무이자	-	37,951,127,100	37,291,127,100

장기차입금은 차입금에 대한 만기가 별도로 정해지지 않으며, 공단은 원리금을 불균등 상환하고 있습니다.

15. 퇴직급여제도

(1) 확정기여형퇴직급여제도

공단은 확정기여형퇴직급여제도가 적용되는 종업원에 대하여 급여의 특정비율을 기금 적립을 위해 퇴직급여제도에 납부해야 합니다. 이 퇴직급여제도에 대한 공단의 유일한 의무는 규정된 기여금을 납부하는 것입니다.

당기 및 전기 중 확정기여형퇴직급여제도로 인해 인식된 당기손익은 다음과 같습니다.

(단위: 원)

구 분	당 기	전 기
관리운영비	357,921,899	450,476,666

(2) 확정급여형퇴직급여제도

공단은 종업원들을 위하여 확정급여형퇴직급여제도를 운영하고 있습니다.

가장 최근의 사외적립자산과 확정급여채무의 보험수리적 평가는 KB 증권에 의하여 2026년 1월 15일에 수행되었습니다. 확정급여채무의 현재가치, 관련 당기근무원가 및 과거근무원가는 예측단위적립방식을 사용하여 측정되었습니다.

1) 당기말과 전기말 현재 보험수리적평가를 위하여 사용된 주요 추정치는 다음과 같습니다.

구 분	당기말	전기말
기대임금상승률	3.480%	3.239%
할인율	4.399%	4.018%
사외적립자산의 기대수익률	1.550%	1.295%

2) 당기말과 전기말 현재 확정급여형퇴직급여제도와 관련하여 공단의 의무로 인하여 발생하는 순확정급여부채의 구성항목은 다음과 같습니다.

(단위: 원)

구 분	당기말	전기말
기금이 적립된 제도에서 발생한 확정급여채무의 현재가치	50,161,365,784	51,949,661,789
사외적립자산의 공정가치	(46,152,079,392)	(43,965,396,788)
국민연금전환금	(4,351,580)	(6,248,480)
합 계	4,004,934,812	7,978,016,521

3) 당기 및 전기 중 확정급여채무의 현재가치 변동내용은 다음과 같습니다.

(단위: 원)

구 분	당 기	전 기
기초 확정급여채무	51,949,661,789	46,326,872,707
당기근무원가	5,379,850,572	5,056,090,704
이자비용(*)	2,040,455,784	2,001,594,813
재측정요소	(2,869,835,592)	1,986,349,325
지급액	(6,338,766,769)	(3,421,245,760)
기말 확정급여채무	50,161,365,784	51,949,661,789

(*) 확정급여채무의 이자비용은 기간말 현재 우량회사채 수익률을 적용하였습니다.

4) 당기 및 전기 중 사외적립자산의 공정가치 변동내용은 다음과 같습니다.

(단위: 원)

구 분	당 기	전 기
기초 사외적립자산의 공정가치	43,965,396,788	39,012,415,529
사외적립자산의 기대수익	1,731,916,152	1,677,620,566
재측정요소	(72,731,151)	10,872,022
지급액	(4,480,191,435)	(2,251,901,684)
고용인(사용자)의 기여금	5,007,689,038	5,516,390,355
기말 사외적립자산의 공정가치	46,152,079,392	43,965,396,788

5) 당기 및 전기 중 확정급여제도와 관련하여 당기손익에 인식된 금액은 다음과 같습니다.

(단위: 원)

구 분	당 기	전 기
당기근무원가	5,379,850,572	5,056,090,704
부채에 대한 이자비용	2,040,455,784	2,001,594,813
사외적립자산의 이자수익	(1,731,916,152)	(1,677,620,566)
합 계	5,688,390,204	5,380,064,951

상기의 손익은 재무제표에서 다음의 항목으로 인식하였습니다.

(단위: 원)

구분	당기	전기
관리운영비	5,688,390,204	5,380,064,951

6) 당기 및 전기 중 기타포괄손익으로 인식하는 재측정요소는 다음과 같습니다.

(단위: 원)

구분	당기	전기
보험수리적손익	2,869,835,592	(1,986,349,325)
사외적립자산의 수익	(72,731,151)	10,872,022
합계	2,797,104,441	(1,975,477,303)

7) 공단은 확정급여형퇴직급여제도와 관련하여 차기에 7,048,039,392 원(전기: 7,993,109,249 원)의 기여금을 납부할 것으로 예측하고 있습니다.

16. 총당부채

(1) 당기말과 전기말 현재 총당부채의 내역은 다음과 같습니다.

(단위: 원)

구분	당기말	전기말
유동총당부채		
종업원급여총당부채 ^(*)	3,809,513,214	4,281,076,600
합계	3,809,513,214	4,281,076,600

(*) 공단은 경영평가 성과급에 따른 성과상여에 대하여 당기 경영성과 및 경영평가 기준을 기초로 하여 추정하였습니다. 이러한 추정은 변동될 수 있습니다.

(2) 당기 및 전기 중 총당부채의 변동내역은 다음과 같습니다.

[당기]

(단위: 원)

구분	기초금액	총당부채전입액	총당부채사용액	기말금액
종업원급여총당부채	4,281,076,600	3,294,633,354	(3,766,196,740)	3,809,513,214

[전기]

(단위: 원)

구분	기초금액	총당부채전입액	총당부채사용액	기말금액
종업원급여총당부채	3,881,120,770	4,071,189,060	(3,671,233,230)	4,281,076,600

17. 비금융부채

당기말과 전기말 현재 비금융부채의 내역은 다음과 같습니다.

(단위: 원)

구 분	당기말	전기말
유동부채		
예수금	982,613,846	1,113,299,519
합 계	982,613,846	1,113,299,519

18. 이전수입

(1) 정부보조금(이전수입)회계처리

공단은 공기업·준정부기관 회계기준 제 44 조에 따라 정부보조금 등을 관련 자산에서 차감하는 형식으로 표시하고 있습니다. 또한 정부의 대행사업 및 특별법 등에서 정한 목적을 수행하기 위하여 정부보조금 등을 충당하는 경우에는 영업수익으로 계상하고 있습니다.

(2) 당기말과 전기말 정부보조금(이전수입)의 내역은 다음과 같습니다.

(단위: 원)

관련 계정	당기말	전기말
현금및현금성자산	21,645,471,281	19,926,191,955
유형자산		
건축물	452,847,655	456,034,745
기계장치	20,000	23,000
차량운반구	507,024,250	205,819,715
집기와비품	11,877,218,178	13,085,219,939
건설중인자산	131,983,490	115,100,000
사용수익기부자산 등 용역운영권	81,190,236,414	85,516,487,828
컴퓨터소프트웨어	1,552,468,441	2,175,441,173
합 계	117,357,269,709	121,480,318,355

(3) 당기 및 전기 중 정부보조금(이전수입)의 변동내역은 다음과 같습니다.

[당기]

(단위: 원)

구 분	기초금액	당기수령	자산취득	감가상각비 등과 상계	처 분	수익인식	기타증감	기말금액
현금및현금성 자산	19,926,191,955	561,864,441,109	(3,602,624,260)	-	-	(558,755,342,268)	2,212,804,745	21,645,471,281
구축물	456,034,745	-	35,671,000	(38,858,090)	-	-	-	452,847,655
기계장치	23,000	-	0	-	(3,000)	-	-	20,000
차량운반구	205,819,715	-	390,696,800	(89,490,265)	(2,000)	-	-	507,024,250
집기외비품	13,085,219,939	-	2,774,459,500	(3,982,116,261)	(345,000)	-	-	11,877,218,178
건설중인자산	115,100,000	-	16,883,490	-	-	-	-	131,983,490
사용수익기부 자산등 유역운영권	85,516,487,828	-	-	(4,326,251,414)	-	-	-	81,190,236,414
컴퓨터소프트 웨어	2,175,441,173	-	384,913,470	(1,007,805,202)	(81,000)	-	-	1,552,468,441
합 계	121,480,318,355	561,864,441,109	-	(9,444,521,232)	(431,000)	(558,755,342,268)	2,212,804,745	117,357,269,709

[전기]

(단위: 원)

구 분	기초금액	당기수령	자산취득	감가상각비 등과 상계	처 분	수익인식	기타증감	기말금액
현금및현금성 자산	38,711,329,827	574,391,647,497	(53,084,460,710)	-	-	(541,421,946,597)	1,329,621,938	19,926,191,955
구축물	425,185,131	-	59,950,000	(29,100,386)	-	-	-	456,034,745
기계장치	23,000	-	-	-	-	-	-	23,000
차량운반구	109,506,195	-	177,869,500	(81,553,980)	(2,000)	-	-	205,819,715
집기외비품	6,368,159,196	-	9,577,994,310	(2,860,743,567)	(190,000)	-	-	13,085,219,939
건설중인자산	45,126,719,550	-	41,375,125,600	-	-	-	(86,386,745,150)	115,100,000
사용수익기부 자산등 유역운영권	96,798,184	-	-	(967,055,506)	-	-	86,386,745,150	85,516,487,828
컴퓨터소프트 웨어	970,988,429	-	1,893,521,300	(613,268,476)	(75,800,080)	-	-	2,175,441,173
합 계	91,808,709,512	574,391,647,497	-	(4,551,721,915)	(75,992,080)	(541,421,946,597)	1,329,621,938	121,480,318,355

(4) 당기 및 전기 중 정부보조금(이전수입)의 내역은 다음과 같습니다.

(단위: 원)

구 분	당 기	전 기
이전수입	558,755,342,268	541,421,946,597
감가상각비 상계	9,444,521,232	4,551,721,915
합 계	568,199,863,500	545,973,668,512

19. 결손금

(1) 당기말과 전기말 현재 결손금의 구성내역은 다음과 같습니다.

(단위: 원)

구분	당기말	전기말
미처리결손금	19,448,351,371	20,103,173,614

(2) 당기 및 전기 중 미처리결손금의 변동내역은 다음과 같습니다.

(단위: 원)

구분	당기	전기
기초금액	20,103,173,614	20,114,720,836
당기순이익	(654,822,243)	(11,547,222)
기말금액	19,448,351,371	20,103,173,614

20. 결손금처리계산서

당기 및 전기 중 결손금처리계산서는 다음과 같습니다.

결손금처리계산서

제 36(당)기	2025년 01월 01일부터 2025년 12월 31일까지	제 35(전)기	2024년 01월 01일부터 2024년 12월 31일까지
처리예정일	2026년 2월 25일	처리확정일	2025년 2월 26일

한국장애인고용공단

(단위: 원)

구분	당기		전기	
I. 미처리결손금		19,448,351,371		20,103,173,614
전기이월미처리결손금	20,103,173,614		20,114,720,836	
당기순이익	(654,822,243)		(11,547,222)	
II. 결손금처리액		-		-
III. 차기이월미처리결손금		19,448,351,371		20,103,173,614

21. 기타자본

(1) 당기말과 전기말 현재 기타자본의 구성내역은 다음과 같습니다.

(단위: 원)

구 분	당기말	전기말
기타포괄손익누계액	9,097,889,839	6,300,785,398

(2) 당기 및 전기 중 기타자본의 변동내역은 다음과 같습니다.

(단위: 원)

구 분	당기말	전기말
기초 금액	6,300,785,398	8,276,262,701
보험수리적손익	2,797,104,441	(1,975,477,303)
기말 금액	9,097,889,839	6,300,785,398

22. 수익

당기 및 전기 중 기타수익, 기타이익 및 금융이익을 제외한 공단의 계속영업으로부터 발생한 수익의 내용은 다음과 같습니다.

(단위: 원)

구 분	당 기	전 기
용역의 제공으로 인한 수익		
BF 인증수익 ^(*1)	497,992,200	580,317,800
이전수입		
장애인고용촉진기금 등 출연금	558,703,112,758	541,382,995,897
보조금 수익	52,229,510	38,950,700
합 계	559,253,334,468	542,002,264,397

(*1) 공단은 2016 년도부터 「장애인·노인·임산부등의편의증진보장에 관한법률」에 따른 “장애물 없는 생활환경 인증” 사업(BF 사업)에 대한 수수료를 수취하고 있습니다.

23. 직접사업비용

당기 및 전기 중 재무제표상의 직접사업비용 내역은 다음과 같습니다.

(단위: 원)

구 분	당 기	전 기
표준사업장지원	51,170,160,353	49,818,209,342
보조공학기기지원	19,036,195,785	18,898,399,199
장애인고용유지	261,310,084,116	248,272,488,037
장애인고용촉진	62,674,731,000	62,095,502,770
직업능력개발지원	48,185,940,215	47,627,671,701
기능경기대회	4,696,824,117	4,582,551,983
고용연구사업	3,562,144,599	3,777,038,621
고용전산망운영	3,351,827,275	2,921,671,790
대외협력	908,954,241	933,939,741
장애인인식개선사업	4,694,403,465	5,252,297,157
합 계	459,591,265,166	444,179,770,341

24. 기타 관리운영비

당기 및 전기 중 기타 관리운영비의 상세내역은 다음과 같습니다.

(단위: 원)

구 분	당 기	전 기
특정업무경비	30,140,000	36,000,000
특근매식비	47,728,860	53,328,440
기념품구매	2,237,400	142,808,200
포상금	26,390,000	25,875,000
잡손실	161,493,820	153,678,530
합 계	267,990,080	411,690,170

25. 그밖의 기타수익 및 기타비용

(1) 당기 및 전기의 기타수익 중 그밖의 기타수익의 내역은 다음과 같습니다.

(단위: 원)

구분	당기	전기
잡이익	20,000	1,074,280

(2) 당기 및 전기의 기타비용 중 그밖의 기타비용의 내역은 다음과 같습니다.

(단위: 원)

구분	당기	전기
잡손실 ^(*1)	7,480,000	6,840,000

(*1) 유형자산의 처분과 관련된 기금 전출금 등으로 구성되어 있습니다.

26. 금융수익

당기 및 전기 중 인식된 금융수익의 내역은 다음과 같습니다.

(단위: 원)

구분	당기	전기
이자수익 ^(*1)	1,019,972,329	989,217,558

(*1) 상기의 이자수익은 현금및현금성자산 및 장기보증금과 관련하여 발생하였습니다.

27. 금융원가

당기 및 전기 중 인식된 금융원가의 내역은 다음과 같습니다.

(단위: 원)

구분	당기	전기
이자비용 ^(*1)	772,797,004	673,143,816

(*1) 상기의 이자비용은 리스부채와 관련하여 발생하였습니다.

28. 법인세

(1) 당기 및 전기의 법인세비용의 주요 구성내역은 다음과 같습니다.

(단위: 원)

구 분	당 기	전 기
당기법인세비용		
- 당기법인세부담액	-	12,496,460
법인세비용	-	12,496,460

(2) 당기 및 전기의 회계이익과 법인세비용의 관계는 다음과 같습니다.

(단위: 원)

구 분	당 기	전 기
법인세비용차감전순이익	654,822,243	24,043,682
적용세율(당기 22.0%, 전기 22.0%)에 따른 법인세비용	136,857,849	5,025,130
조정사항		
- 단계적세율의 적용으로 인한 효과	-	(12,622,716)
- 비과세수익비용으로 인한 효과	(136,856,909)	20,094,046
법인세비용	-	12,496,460

29. 범주별 금융상품

(1) 당기말과 전기말 현재 금융자산과 금융부채의 범주별 장부금액은 다음과 같습니다.

1) 금융자산

[당기말]

(단위: 원)

구 분	당기손익- 공정가치측정	기타포괄손익- 공정가치측정	상각후원가측정	위험회피지정 파생상품	합계
<유동성 금융자산>					
현금및현금성자산	-	-	5,143,788,307		5,143,788,307
단기대여금	-	-	2,390,160		2,390,160
매출채권및기타채권	-	-	-		-
범주별 계	-	-	5,146,178,467		5,146,178,467
<비유동성 금융자산>					
장기대여금	-	-	-		-
장기매출채권및기타채권	-	-	34,782,083,922		34,782,083,922
범주별 계	-	-	34,782,083,922		34,782,083,922

[전기말]

(단위: 원)

구 분	당기손익- 공정가치측정	기타포괄손익- 공정가치측정	상각후원가측정	위험회피지정 파생상품	합계
<유동성 금융자산>					
현금및현금성자산	-	-	6,486,904,743	-	6,486,904,743
단기대여금	-	-	9,589,400	-	9,589,400
매출채권및기타채권	-	-	-	-	-
범주별 계	-	-	6,496,494,143	-	6,496,494,143
<비유동성 금융자산>					
장기대여금	-	-	2,390,120	-	2,390,120
장기매출채권및기타채권	-	-	33,177,698,529	-	33,177,698,529
범주별 계	-	-	33,180,088,649	-	33,180,088,649

2) 금융부채

[당기말]

(단위: 원)

구 분	당기손익- 공정가치측정	상각후원가측정 금융부채	위험회피지정 파생상품	합계
<유동성 금융부채>				
매입채무및기타채무	-	14,924,984,717	-	14,924,984,717
범주별 계	-	14,924,984,717	-	14,924,984,717
<비유동성 금융부채>				
장기매입채무및기타채무	-	18,817,251,839	-	18,817,251,839
장기차입금	-	37,951,127,100	-	37,951,127,100
범주별 계	-	56,768,378,939	-	56,768,378,939

[전기말]

(단위: 원)

구 분	당기손익- 공정가치측정	상각후원가측정 금융부채	위험회피지정 파생상품	합계
<유동성 금융부채>				
매입채무및기타채무	-	13,981,091,072	-	13,981,091,072
범주별 계	-	13,981,091,072	-	13,981,091,072
<비유동성 금융부채>				
장기매입채무및기타채무	-	16,977,975,656	-	16,977,975,656
장기차입금	-	37,291,127,100	-	37,291,127,100
범주별 계	-	54,269,102,756	-	54,269,102,756

(2) 당기 및 전기 중 발생한 범주별 금융상품 순손익은 다음과 같습니다.

(단위: 원)

구 분	당 기	전 기
현금및현금성자산		
이자수익	1,019,972,329	989,217,558
상각후원가로 측정하는 금융부채		
이자비용	(772,797,004)	(673,143,816)
합 계	247,175,325	316,073,742

30. 위험관리

(1) 위험관리 정책

공단은 각 사업분야별로 발생할 수 있는 다양한 위험을 관리하며, 주요 대상은 신용위험, 시장위험, 금리위험, 유동성위험 등입니다. 이러한 위험은 공단이 정한 위험관리 기본방침에 따라 인식, 통제 및 보고됩니다.

(2) 자본위험관리

공단의 자본관리 목적은 계속기업으로서 이해당사자들에게 이익을 지속적으로 제공할 수 있는 능력을 보호하고 자본비용을 절감하기 위해 최적 자본구조를 유지하는 것입니다.

당기말과 전기말 현재 부채비율 등은 다음과 같습니다.

(단위: 원)

구 분	당기말	전기말
부채(A)	80,490,425,528	81,622,586,468
자본(B)	(10,350,461,532)	(13,802,388,216)
부채비율(A/B) ^(*1)	-	-

(*1) 당기말과 전기말 현재 자본잠식이므로 부채비율을 산정하지 아니하였습니다.

(3) 금융위험관리

1) 금융위험관리목적

공단의 위험관리 정책은 공단이 직면한 위험을 식별 및 분석하고, 적절한 위험 한계치 및 통제를 설정하고, 위험이 한계치를 넘지 않도록 하기 위해 수립되었습니다. 위험관리정책과 시스템은 시장 상황과 공단의 활동의 변경을 반영하기 위해 정기적으로 검토되고 있습니다.

공단은 훈련 및 관리기준, 절차를 통해 모든 종업원들이 자신의 역할과 의무를 이해할 수 있는 엄격하고 구조적인 통제환경을 구축하는 것을 목표로 하고 있습니다.

공단의 감사는 경영진이 공단의 위험관리 정책 및 절차의 준수여부를 어떻게 관리하는지 감독하고, 공단의 위험관리체계가 적절한지 검토합니다. 공단 감사실은 감사의 감독기능을 보조하여, 위험관리 통제 및 절차에 대한 검토를 수행하고 결과는 감사에 보고하고 있습니다.

2) 신용위험

① 신용위험에 대한 노출

금융자산의 장부금액은 신용위험에 대한 최대노출정도를 나타냅니다. 당기말과 전기말 현재 공단의 신용위험에 대한 최대노출정도는 다음과 같습니다.

(단위: 원)

구분	당기말	전기말
현금및현금성자산	26,789,259,588	26,413,096,698
상각후원가측정금융자산		
대여금	2,390,160	11,979,520
매출채권및기타채권		
미수금	-	-
보증금	34,782,083,922	33,177,698,529
소 계	34,782,083,922	33,177,698,529
합 계	61,573,733,670	59,602,774,747

② 손상차손

대손충당금은 공단이 자산금액을 회수할 수 없다는 것을 확신하기 전까지 손상차손을 기록하기 위하여 사용됩니다. 공단이 자산을 회수할 수 없다고 결정하면, 대손충당금은 금융자산과 상계제거됩니다.

3) 유동성위험

당기말과 전기말 현재 금융부채의 계약상 만기는 다음과 같습니다.

[당기말] [금융부채의 장부금액 및 현금흐름] (단위: 원)

구분	장부금액	계약상현금흐름
단기미지급금	240,923,375	240,923,375
단기미지급비용	3,869,824,696	3,869,824,696
리스부채	29,631,488,485	31,076,020,821
장기차입금	37,951,127,100	37,951,127,100
합 계	71,693,363,656	73,137,895,992

[당기말] [금융부채 계약상 만기분석]

(단위: 원)

구분	1년 이내	1~5년	5년 초과
단기미지급금	240,923,375	-	-
단기미지급비용	3,869,824,696	-	-
리스부채	11,004,819,065	20,071,201,756	-
장기차입금	-	-	37,951,127,100
합계	15,115,567,136	20,071,201,756	37,951,127,100

[전기말] [금융부채의 장부금액 및 현금흐름]

(단위: 원)

구분	장부금액	계약상현금흐름
단기미지급금	228,834,226	228,834,226
단기미지급비용	3,837,813,161	3,837,813,161
리스부채	26,892,419,341	28,264,070,237
장기차입금	37,291,127,100	37,291,127,100
합계	68,250,193,828	69,621,844,724

[전기말] [금융부채 계약상 만기분석]

(단위: 원)

구분	1년 이내	1~5년	5년 초과
단기미지급금	228,834,226	-	-
단기미지급비용	3,837,813,161	-	-
리스부채	10,093,389,131	17,452,918,306	717,762,800
장기차입금	-	-	37,291,127,100
합계	14,160,036,518	17,452,918,306	38,008,889,900

4) 시장위험

① 추정치의 불확실성에 영향을 받는 주요 자산 및 부채 항목

당기말과 전기말 현재 주요 보험수리적가정의 변동에 따른 확정급여채무 및 당기 근무원가의 변동내용은 다음과 같습니다.

(단위: 원)

구분	자산항목 혹은 부채항목 변동	당기말		전기말	
		1% 상승	1% 하락	1% 상승	1% 하락
미래임금 상승률	확정급여채무의 증가(감소)	4,601,619,417	(4,025,361,093)	5,145,104,256	(4,485,652,688)
할인율	확정급여채무의 증가(감소)	(3,886,288,354)	4,511,967,242	(4,335,833,433)	5,051,696,621

(4) 공정가치 측정

1) 공정가치서열체계

공단은 공정가치측정에 사용된 투입변수의 유의성을 반영하는 공정가치 서열체계에 따라 공정가치 측정치를 분류하고 있으며, 중요한 공정가치로 인식된 금융자산 및 금융부채는 없습니다.

31. 정부 및 공공기관과의 거래내역

(1) 당기와 전기 중 공단과 정부 및 타 공공기관과의 거래내역은 다음과 같습니다.

[당기] (단위: 원)

구 분	중앙정부	지방자치단체	준정부기관	합계
수익	558,395,261,858	508,641,000	191,287,100	559,095,189,958
비용	-	-	-	-

[전기] (단위: 원)

구 분	중앙정부	지방자치단체	준정부기관	합계
수익	541,118,595,197	509,475,000	178,116,500	541,806,186,697
비용	-	-	-	-

(2) 당기말 및 전기말 정부 및 공공기관과의 채권·채무잔액은 다음과 같습니다.

[당기] (단위: 원)

구 분	중앙정부	지방자치단체	준정부기관	합계
채권	-	-	-	-
채무	37,951,127,100	-	-	37,951,127,100

[전기] (단위: 원)

구 분	중앙정부	지방자치단체	준정부기관	합계
채권	-	-	-	-
채무	37,291,127,100	-	-	37,291,127,100

32. 특수관계자 거래

(1) 당기말 및 전기말 현재 특수관계자 채권 및 채무잔액은 다음과 같습니다.

[당기] (단위: 원)

명 칭	거래내용	대여금 잔액
임직원 학자금대여금	장단기대여금	2,390,160
고용노동부	장기차입금	37,951,127,100
합계		37,953,517,260

[전기] (단위: 원)

명 칭	거래내용	대여금 잔액
임직원 학자금대여금	장단기대여금	11,979,520
고용노동부	장기차입금	37,291,127,100
합계		37,303,106,620

(2) 당기 및 전기 중 주요경영진에 대한 보상내역은 다음과 같습니다.

(단위: 원)

구 분	당 기	전 기
단기종업원급여	487,921,700	545,039,020
퇴직급여	30,724,697	9,335,256
합 계	518,646,397	554,374,276

33. 비현금거래

(1) 당기 및 전기의 영업 및 투자와 재무활동 중 현금의 유입과 유출이 없는 거래는 다음과 같습니다.

(단위: 원)

계정과목	당기	전기
사용권자산 신규계약	14,926,467,506	15,340,044,254

(2) 당기 및 전기의 재무활동에서 생기는 부채의 변동에 대한 내역은 다음과 같습니다.

[당기] (단위: 원)

구분	당기초	현금흐름	비현금 변동				당기말
			취득	환율 변동	공정가치 변동	기타	
장기차입금	37,291,127,100	660,000,000	-	-	-	-	37,951,127,100
리스부채	26,892,419,341	(11,366,757,984)	14,105,827,128	-	-	-	29,631,488,485
재무활동으로부터 의 총부채	64,183,546,441	(10,706,757,984)	14,105,827,128	-	-	-	67,582,615,585

[전기]

(단위: 원)

구분	당기초	현금흐름	비현금 변동				당기말
			취득	환율 변동	공정가치 변동	기타	
장기차입금	36,231,127,100	1,060,000,000	-	-	-	-	37,291,127,100
리스부채	23,222,434,500	(10,308,524,901)	13,978,509,742	-	-	-	26,892,419,341
재무활동으로부터 의 총부채	59,453,561,600	(9,248,524,901)	13,978,509,742	-	-	-	64,183,546,441

34. 우발부채 및 우발자산

당기말과 전기말 현재 계류중인 소송사건은 다음과 같으며, 동 소송의 결과는 현재로서는 예측할 수 없습니다.

(단위: 원)

구분	당기말		전기말	
	소송건수	소송가액(소가기준)	소송건수	소송가액(소가기준)
제소	2건	162,170,294	1건	94,708,116
피소	16건	950,721,680	18건	1,825,626,762

35. 재무제표의 사실상의 확정일

공단의 재무제표는 2026년 2월 25일자 이사회에서 승인될 예정입니다.

Ⅱ. 기관 기본정보

1. 기관 일반사항
2. 기관 조직구조 등
3. 업무개요 및 현황
4. 정원대현원표

1. 기관 일반사항

기 관 명	한국장애인고용공단
기 관 장	이종성
주 무 기 관	고용노동부
기 관 성 격	위탁집행형 준정부기관
설립근거법	「장애인고용촉진 및 직업재활법」 제43조
법 인 번 호	114271-0005430
사업자번호	106-82-06690
종 업 원 수	1,460명
본 사 주 소	(13619) 경기도 성남시 분당구 구미로173번길 59
산 업 분 류	본부 및 지사(지역본부 포함): 84 공공행정(O. 공공행정) 고용개발원: 70 연구개발업(M. 전문, 과학 및 기술 서비스업) 직업능력개발원 및 훈련센터: 85 교육서비스업(P. 교육 서비스업)
홈 페이지	http://www.kead.or.kr
기 관 연 혁	<ul style="list-style-type: none"> · 1990. 1. 13. 「장애인고용촉진등에관한법률」 공포 · 1990. 9. 1. 한국장애인고용촉진공단 설립 · 1992. 1. 1. 일산직업능력개발원 인수·운영 · 1993. 4. 1. 부산지사 설치 · 1993. 7. 1. 인천·광주·대전지사 설치 · 1994. 5. 1. 경기지사 설치 · 1994. 7. 1. 대구·전북지사 설치 · 1995. 4. 1. 서울지사 설치

기 관 연 혁	<ul style="list-style-type: none"> · 1995. 7. 1. 강원·경남지사 설치 · 1996. 3. 25. 충북지사 설치 · 1997. 1. 8. 서울남부지사 설치 · 1999.11. 17. 부산직업능력개발원 설치 · 2000. 1. 12. 「장애인고용촉진 및 직업재활법」으로 명칭 변경 · 2000. 1. 1. 고용개발원 설치 · 2000. 2. 14. 대전직업능력개발원 설치 · 2001. 7. 9. 제주지사 설치 · 2002. 8. 1. 전남직업능력개발원 설치 · 2002. 9. 1. 대구직업능력개발원 설치 · 2006. 1. 24. 경기북부지사 설치 · 2007. 4. 26. 울산지사 설치 · 2010. 1. 1. 한국장애인고용공단으로 명칭 변경 · 2012. 3. 6. 충남·전남·경북지사 설치 · 2014. 9. 22. 서울맞춤훈련센터 설치 · 2015. 1. 23. 서울발달장애인훈련센터 설치 · 2016. 1. 1. 청각장애인훈련센터, 인천발달장애인훈련센터 설치 · 2017. 1. 1. 천안아산·창원맞춤훈련센터, 대구·광주발달장애인훈련센터 설치 · 2018. 1. 1. 서울동부·경기동부지사 설치 · 2018. 9. 11. 인천·전주·제주맞춤훈련센터, 대전·경기·전북발달장애인훈련센터 설치 · 2019. 5. 2. 경기맞춤훈련센터, 부산·경남·울산·경북·충북·강원발달장애인훈련센터 설치 · 2020. 8. 7. 충남·전남·제주·세종·서울남부·경기북부 발달장애인훈련센터 설치 · 2020. 12. 31. 훈련센터 지역본부 및 지사로 편제 · 2021. 6. 30. 보조공학센터 1개소 설치 · 2021. 11. 29. 구로디지털훈련센터 설치 · 2022. 1. 1. 서울북부지사, 경기서부지사 설치 · 2022. 7. 1. 광주디지털훈련센터(광주지역본부) 설치 · 2024. 1. 1. 경기남부직업능력개발원, 경남서부지사 설치
---------	---

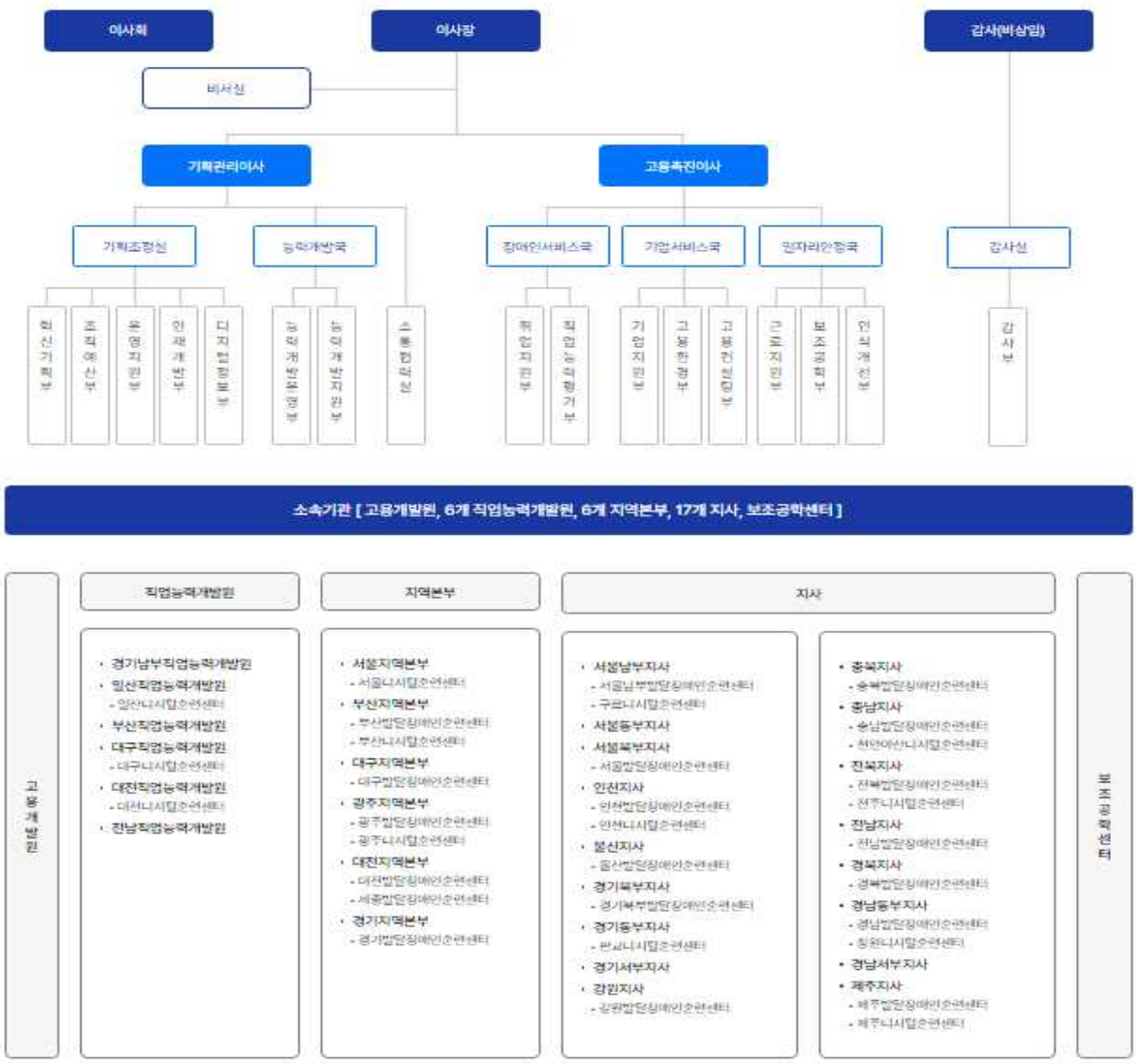
2. 기관 조직구조 등

주요기능 및 역할	<ul style="list-style-type: none"> <input type="checkbox"/> 주요기능 <ul style="list-style-type: none"> ○ 장애인에 대한 취업지원 및 직업능력개발 <ul style="list-style-type: none"> - 직업상담, 직업적성검사, 직업능력평가, 취업알선 등 - 직업능력개발훈련 및 훈련시설 운영 ○ 사업주의 장애인 고용 지원 <ul style="list-style-type: none"> - 사업주의 장애인 고용의무 이행지원 및 고용관리지원 - 사업주 대상 고용장려금 지급 및 고용부담금 징수 - 사업주의 장애인 고용환경 개선, 장애인 표준사업장 설립 지원 ○ 장애인 고용 여건 조성 <ul style="list-style-type: none"> - 장애인 고용·직업재활에 관한 조사·연구, 정보의 수집·분석 - 장애인 고용촉진을 위한 홍보·교육, 기능경기대회 관련 사업 <input type="checkbox"/> 역할 <ul style="list-style-type: none"> ○ 장애인이 직업생활을 통하여 자립할 수 있도록 지원하고, 사업주의 장애인 고용을 전문적으로 지원 ○ 그 밖에 장애인의 고용촉진 및 직업재활을 위하여 필요한 사업 및 고용노동부장관 또는 중앙행정기관의 장이 위탁하는 사업 수행
경영목표	<ul style="list-style-type: none"> <input type="checkbox"/> 장애인 취업지원 플랫폼 도달률 32.0% <input type="checkbox"/> 고용의무사업체 장애인고용률 3.73% <input type="checkbox"/> 장애인 직업능력개발 인원 2.3만명 <input type="checkbox"/> KEAD 혁신성과 지수 95점
전략방향 및 전략과제	<ul style="list-style-type: none"> <input type="checkbox"/> 스마트 통합 취업지원 플랫폼 강화 <ul style="list-style-type: none"> ○ AI·데이터 기반 개인 맞춤 취업지원 고도화 ○ 고용 취약 장애인 특화지원 확대 ○ 미래 직무 수요 발굴 및 서비스 연계 ○ 차세대 고용서비스 인프라 전환 <input type="checkbox"/> ESG 기반 포용적 일자리 창출 <ul style="list-style-type: none"> ○ 고용기반 확대 상생 생태계 조성 ○ 스마트 컨설팅을 통한 기업 고용역량 강화 ○ 의무고용 이행지원 강화 및 양질의 일자리 확대 ○ 표준사업장 지원을 통한 고용유지 강화 <input type="checkbox"/> 경쟁력 있는 미래 장애인재 양성 <ul style="list-style-type: none"> ○ AI·신산업 인재 육성 ○ 수요 기반 맞춤형 훈련 강화 ○ 장애인 생애주기 직무역량 강화 ○ 개방형 민관협력 직업능력개발 강화

<p>전략방향 및 전략과제</p>	<ul style="list-style-type: none"> □ 포용적 고용안정 지원 강화 <ul style="list-style-type: none"> ○ 고용유지 근로지원 서비스 고도화 ○ 스마트 보조공학 지원 확대 ○ 포용적 장애인 고용 인식 확산 ○ 장애인을 위한 안전하고 편한 일터 확대 □ 신뢰 기반 지능형 혁신체계 구축 <ul style="list-style-type: none"> ○ ESG·책임 경영 내재화 ○ 지능형 장애인고용 통합서비스 구현 ○ 미래지향 조직·HRD혁신체계 구축 ○ 혁신정책·서비스 연구 역량 강화
--------------------	---

<p>조직현황</p>	<p>□ 본부(2이사, 6실·국·센터, 17부), 소속기관(고용개발원, 직업능력개발원 6개, 지역본부 6개, 지사 17개, 보조공학센터 1개)</p>
-------------	---

조직도 (2025.12.31. 기준)



3. 업무개요 및 현황

1) 업무 개황

(1) 경영목표

- 장애인 취업지원 플랫폼 도달률 32.0%
- 고용의무사업체 장애인고용률 3.73%
- 장애인 직업능력개발 인원 2.3만명
- KEAD 혁신성과 지수 95점

(2) 주요사업실적

- 장애인표준사업장지원: 190개소 지원(일반·자회사형: 169개소, 창업·도약지원형: 21개소)
- 보조공학기기지원: 기기지원 8,079명 12,509점(상용 10,814점, 맞춤 987점, 차량 708점)
- 장애인근로비용지원: 근로비용 지원 766명, 근로지원인 지원 13,377명, 시설장비지원 210개소, 장애인근로자지원센터 6개소 운영
- 장애인신규고용장려금: 지급연인원 14,261명(33인미만: 10,371명, 33인이상: 3,890명)
- 장애인취업지원: 직업능력평가 34,441명, 중증장애인지원고용 6,518명, 장애인 인턴제 1,160명, 장애학생취업지원 7,223명
- 장애인취업성공패키지: 참여인원 13,020명, 참여종료자 기준 취업인원 7,373명
- 장애인인턴제: 정규직 전환 964명, 정규직전환율: 83.1%
- 중증장애인출퇴근비용지원: 지원인원 14,220명
- 직업능력개발원운영: 취업과정(정규, 맞춤, 단기직무) 수료 4,432명
- 직업능력개발지원: 공공직업훈련기관지원 16명, 민간직업훈련기관 지원 568명
- 장애인기능경기대회: 지방기능경기대회 2,300명(25직종), 발달장애인기능경기대회 635명(24직종), 전국기능경기대회 423명(40직종)
- 장애인고용연구: 연구과제 16개 수행, 장애인고용패널조사 및 장애인경제활동조사 등 실시
- 장애인인식개선: 강사양성 540명, 교육기관지정 39개소, 교육자료 20종 개발

2) 직업사업비 주요투자내역

○표준사업장지원	51,170백만원
○보조공학기기지원	19,036백만원
○장애인고용유지	261,310백만원
○장애인고용촉진	62,675백만원
○직업능력개발지원	48,186백만원
○기능경기대회	4,697백만원
○고용연구사업	3,562백만원
○고용전산망운영	3,352백만원
○대외협력	909백만원
○장애인인식개선사업	4,694백만원

4. 정원대현원표

(단위: 명)

연도별 급 별		35기(당기)		제35기(전기)		비고
		정원	현원	정원	현원	
이사장		1	1	1	1	
이 사		2	2	2	2	
별정직	원장	1	0	1	1	
	1급	6	6	6	5	
	3급	1	0	1	0	
	4급	19	16	19	17	
	5급	41	31	41	37	
	소계	68	53	68	59	
일반직	1급	24	22	24	23	
	2급	81	82	81	75	
	3급	128	124	128	124	
	4급	192	168	192	197	
	5급	212	173	212	192	
	6급	50	64	50	71	
	소계	687	633	687	682	
연구직	수석	1	0	1	1	
	책임	3	3	3	3	
	선임	4	3	4	4	
	연구원	9	7	9	7	
	소계	17	13	17	15	
직업평가직	2급	1	1	1	1	
	3급	16	15	16	16	
	4급	41	41	41	43	
	5급	54	48	54	53	
	소계	112	105	112	113	
교사직		195	173	195	188	
행정지원직		0	0	0	0	
특정업무직		378	324	380	344	
합 계		1,460	1,304	1,462	1,405	

※ 당기 현원: '25년 12월 31일 기준 근무인원을 기준으로 산정(시간선택제 직원은 근무시간으로 환산)

Ⅲ. 결산개황

1. 감사인의 감사의견 등
2. 재무현황
3. 재산 및 손익변동 추세
4. 결산 주요 지표 분석

1. 감사인의 감사의견 등

1) 재무제표에 대한 외부감사인(공인회계사)의 감사의견

가. 외부감사인

제36기(2025년)	제35기(2024년)	제34기(2023년)
삼덕회계법인(대표: 김덕수)	삼덕회계법인(대표: 김명철)	삼덕회계법인(대표: 김명철)

나. 최근 3회계연도에 대한 회계법인 등의 감사의견

사업연도	감사의견	지적사항 등 요약
2025년	적정표시	없음
2024년	적정표시	없음
2023년	적정표시	없음

다. 특이사항 요약

사업연도	특이사항
2025년	없음
2024년	없음
2023년	없음

2) 당해 사업연도 감사(내부감사)의 감사의견 등

가. 감사절차의 요약

재무제표 및 주석 등 감사 의뢰 → 자료 징구(감사실) → 징구자료 분석 및 대조 → 감사의견서 회신
--

나. 내부감사의 감사의견

본 감사의 의견으로는 공단의 2025년 12월 31일 현재의 재무성과 및 현금흐름의 내용을 나타내는 재무제표는 「공기업·준정부기관 회계사무규칙」에 따라 중요성의 관점에서 적정하게 표시하고 있습니다. 또한, 공단의 회계처리에 관하여 「공기업·준정부기관 회계사무규칙」에서 정하지 아니한 사항은 한국채택국제회계기준을 적용하였습니다.
--

2. 재무현황

1) 재산상태

가. 자산상황

(단위: 원)

구분	'25년	'24년
○ 자산	70,139,963,996	67,820,198,252
- 유동자산	5,190,520,305	6,556,831,486
- 비유동자산	64,949,443,691	61,263,366,766

나. 부채상황

(단위: 원)

구분	'25년	'24년
○ 부채	80,490,425,528	81,622,586,468
- 유동부채	19,717,111,777	19,375,467,191
- 비유동부채	60,773,313,751	62,247,119,277

다. 자본상황

(단위: 원)

구분	'25년	'24년
○ 자본	-10,350,461,532	-13,802,388,216
- 결손금	-19,448,351,371	-20,103,173,614
- 기타자본구성요소	9,097,889,839	6,300,785,398

2) 손익사항

가. 수익상황

(단위: 원)

구분	'25년	'24년
○ 총수익	560,273,326,797	542,992,556,235
- 용역의 제공으로 인한 수익(매출액)	497,992,200	580,317,800
- 이전수입(매출액)	558,755,342,268	541,421,946,597
- 기타수익	20,000	1,074,280
- 기타이익	-	-
- 금융수익	1,019,972,329	989,217,558

나. 비용상황

(단위: 원)

구분	'25년	'24년
○ 총비용	559,618,504,554	542,968,512,553
- 직접사업비	459,591,265,166	444,179,770,341
- 관리운영비	99,246,962,384	98,108,758,396
- 기타비용	7,480,000	6,840,000
- 금융원가	772,797,004	673,143,816
- 법인세비용	-	12,496,460

3. 재산 및 손익변동추세

1) 재산변동

가. 과거 5년간 재산변동추세

(단위: 원)

구 분	'25년	'24년	'23년	'22년	'21년
유동자산	5,190,520,305	6,556,831,486	6,797,962,500	7,377,362,725	7,613,775,004
비유동자산	64,949,443,691	61,263,366,766	57,158,093,335	56,103,314,597	57,165,212,158
자산총계	70,139,963,996	67,820,198,252	63,956,055,835	63,480,677,322	64,778,987,162
유동부채	19,717,111,777	19,375,467,191	17,881,286,397	17,809,389,210	16,806,780,849
비유동부채	60,773,313,751	62,247,119,277	57,913,227,573	56,872,677,013	70,461,238,930
부채총계	80,490,425,528	81,622,586,468	75,794,513,970	74,682,066,223	87,268,019,779
결손금	-19,448,351,371	-20,103,173,614	-20,114,720,836	-20,059,776,074	-16,395,989,457
기타자본구성요소	9,097,889,839	6,300,785,398	8,276,262,701	8,858,387,173	-6,093,043,160
자본총계	-10,350,461,532	-13,802,388,216	-11,838,458,135	-11,201,388,901	-22,489,032,617

나. 변동사유 및 분석

- 유동자산의 경우, 퇴직금적립금의 감소 및 예산집행잔액 증가에 따른 반납할 정부 보조금의 증가로 인해 감소 추세에 있음
- 비유동자산의 경우, 임차료 증액에 따른 사용권자산의 인식으로 유형자산이 증가 하였음

다. 최근 5사업연도 중의 주요자산 및 부채 증감원인

- 자산
 - 현금성자산의 감소로 유동자산이 감소하였으며, 비유동자산의 경우 사용권자산의 인식으로 유형자산이 증가하였음
- 부채
 - 유동부채의 경우, 임차료 증액에 따라 유동리스부채가 증가하였고,
 - 비유동부채의 경우 비유동리스부채는 증가하였으나 보험수리적 가정의 변동효과 등으로 확정급여채무가 큰 폭으로 감소하였음

라. 최근 5사업연도 중의 주요 자본 변동원인

- 현금유출이 없는 연차수당(미지급비용) 및 유동종업원급여충당부채(경영평가성과급 및 내부평가급)의 비용 인식, 확정급여채무 추가설정(퇴직급여충당금전입액(예산)을 상회함)에 따라 결손이 누적되었으나, 금리인상에 따른 보험수리적이익이 계상됨에 따라 결손 폭이 감소하였음
- 기타자본구성요소의 경우, 전기 금리인상으로 보험수리적이익이 계상됨에 따라 증가하였음

2) 손익변동

가. 과거 5년간 손익변동추세

(단위: 원)

구 분	'25년	'24년	'23년	'22년	'21년
영업수익	559,253,334,468	542,002,264,397	503,365,240,696	459,335,531,181	394,075,682,575
영업비용	558,838,227,550	542,288,528,737	503,701,727,752	463,067,398,739	395,997,587,779
영업이익(손실)	415,106,918	-286,264,340	-336,487,056	-3,731,867,558	-1,921,905,204
기타수익	20,000	1,074,280	7,339	644,191	21,708
기타비용	7,480,000	6,840,000	27,310,000	8,774,000	800,000
기타이익	-	-	19,000,000	-	-
금융수익	1,019,972,329	989,217,558	771,636,944	497,164,865	207,771,796
금융원가	772,797,004	673,143,816	481,475,109	418,068,848	318,983,415
법인세비용차감전 순이익(손실)	654,822,243	24,043,682	-54,627,882	-3,660,901,350	-2,033,895,115
법인세비용	-	12,496,460	316,880	2,885,267	19,949,000
당기순이익(손실)	654,822,243	11,547,222	-54,944,762	-3,663,786,617	-2,053,844,115

나. 변동사유 및 분석

- 현금유출이 없는 연차수당(미지급비용) 및 유동종업원급여충당부채(경영평가성과급 및 내부평가급)의 비용(급여) 인식, 확정급여채무 추가설정(퇴직급여충당금전입액(예산)을 상회함)의 비용(퇴직급여) 인식 등에 따라 당기순손실이 발생하고 있으며, 당기에는 유동종업원급여충당부채의 환입효과로 영업이익이 발생하였음

다. 최근 5사업연도 중 당기순손실이 발생한 사업연도와 그 주요원인

- 현금유출이 없는 연차수당(미지급비용) 및 유동종업원급여충당부채(경영평가성과급 및 내부평가급)의 비용(급여) 인식, 확정급여채무 추가설정(퇴직급여충당금전입액(예산)을 상회함)의 비용(퇴직급여) 인식에 따라 당기순손실이 발생하고 있음

라. 최근 5사업연도 중 직전 사업연도 대비 당기순이익 증감율이 30% 이상이거나 흑자 전환인 사업연도와 그 주요원인

- 공단은 예산집행잔액을 반납하고 있으므로 발생주의에 따른 추가 비용의 인식에 따라 당기순손실이 발생하고 있으며, 발생주의로 인식하는 비용의 예로 유동종업원급여충당부채(내부평가급)의 추가 적립에 따른 비용(급여) 및 확정급여채무 추가 설정액이 퇴직급여충당금전입액(예산)을 초과함에 따른 비용(퇴직급여)이 있음
- 전기 대비 당기 당기순이익이 증가한 원인은 유동종업원급여충당부채의 환입효과로 인한 것임

4. 결산 주요지표 분석

1) 성장성 지표

가. 지표내역

(단위: %)

구 분	'25년	'24년	'23년	'22년	'21년
총자산증가율	3.42	6.04	0.75	-2.00	0.94
유형자산증가율	7.42	16.02	6.17	-7.22	0.02
영업수익(매출액)증가율	3.18	7.68	9.59	16.56	29.15

나. 과거 5개년도에 대한 지표 변동원인 및 추이

- 총자산증가율
 - 임차보증금의 증감에 비례하는 특징이 있으며, '23년~'25년 총자산 및 유형자산의 급증은 임차료 증액에 따른 사용권자산(유형자산)이 증가하였기 때문임

- 매출액증가율
 - 사업예산 규모가 증가함에 따라 매출액이 증가하고 있으며,
 - 최근 '24년의 직접사업비예산은 전기 대비 360억 증가, 특히 장애인고용유지(173억 증가), 표준사업장(105억원 증가), 장애인고용촉진(62억 증가) 등의 예산이 증가하였음

2) 수익성 지표

가. 지표내역

(단위: %)

구 분	'25년	'24년	'23년	'22년	'21년
매출액영업이익률	0.1	-0.1	-0.1	-0.8	-0.5
매출액순이익률	0.1	0.0	0.0	-0.8	-0.5
총자산순이익률	0.9	0.0	-0.1	-5.8	-3.2

나. 과거 5개년도에 대한 지표 변동원인 및 추이

○ 공단은 기금출연금 예산집행잔액에 대하여 반납하고 있으며, 발생주의 회계원칙에 따라 현금유출이 없는 미지급비용(연차수당), 유동종업원급여충당부채(경영평가성과급, 내부성과급)를 인식 및 확정급여충당부채 추가 설정에 따른 비용인식으로 영업손실 및 당기순손실이 발생하여 전체 이익률이 마이너스를 기록 하거나 이익율이 미미하였음
--

3) 안정성 지표

가. 지표내역

(단위: %)

구 분	'25년	'24년	'23년	'22년	'21년
유동비율	26.3	33.8	38.0	41.4	45.3
부채비율	-	-	-	-	-
이자보상비율	-	-	-	-	-

* 공단은 자본잠식이므로 부채비율을 산출하지 않았으며, '19 ~ '24년에는 영업손실의 발생으로 이자보상비율을 산출하지 않았습니다.

나. 과거 5개년도에 대한 지표 변동원인 및 추이

○ 유동비율
- 현금및현금성자산 및 단기대여금(학자금 대출)의 감소로 유동자산이 감소하였고, 유동종업원급여(경영평가성과급 및 내부평가급)의 증가 및 유동리스부채의 증가로 인해 유동부채가 증가하여 유동비율이 감소함

4) 생산성 지표

가. 지표내역

(단위: 원, %)

구 분	'25년	'24년	'23년	'22년	'21년
부가가치액	90,838,335,067	88,476,282,713	86,330,736,429	81,245,622,136	77,763,470,658
부가가치율	16.3	16.3	17.2	17.7	19.8
노동소득분배율	99.2	99.8	99.8	104.0	101.9
총자본투자효율	129.5	130.5	135.0	128.0	120.0

나. 과거 5개년도에 대한 지표 변동원인 및 추이

<ul style="list-style-type: none"> ○ 부가가치액 <ul style="list-style-type: none"> - 부가가치액은 증가 추세에 있으며 인건비(급여, 퇴직급여, 복리후생비)의 증가가 원인임 ○ 부가가치율 <ul style="list-style-type: none"> - '21년 이후 부가가치액 대비 사업비 예산이 큰 폭으로 증가하여 부가가치율이 감소하고 있음 ○ 노동소득분배율 <ul style="list-style-type: none"> - 인건비 증가 폭이 부가가치액 증가 폭이 유사한 추이를 보이고 있음 ○ 총자본투자효율 <ul style="list-style-type: none"> - 총자본 대비 부가가치액은 '21년 이후 증가하여 130% 정도 나타나고 있음

IV. 기타부속서류

1. 손익증감요인 분석표
2. 재무제표 구성 비율표
3. 비율분석표

1. 손익증감요인 분석표

(단위: 원)

구 분		제36기(당기)		제35기(전기)		
		금액	내용 및 설명	금액	내용 및 설명	
(A) 수익의 증감 원인	I. 영업수익(매출액)의증감	17,251,070,071		38,637,023,701		
	1. 이전수입	17,333,395,671	사업비, 인건비 예산 증가	38,542,478,901	사업비, 인건비 예산 증가	
	2. 용역의 제공으로 인한 수익	(82,325,600)	수익사업(BF) 인증 수익 감소	94,544,800	수익사업(BF) 인증 수익 증가	
	II. 영업외수익의 증감	29,700,491		199,647,555		
	1. 기타수익의 증감	-1,054,280	-	1,066,941	법인세 및 사회보험료 환급분	
	2. 기타이익의 증감	-	-	-19,000,000	유형자산처분이익	
	3. 금융수익의 증감	30,754,771	보증금의 이자수익	217,580,614	보증금의 이자수익	
	III. 총수익의 증가	17,280,770,562		38,836,671,256		
	(B) 비용의 증감 원인	I. 직접사업비의 증감	15,411,494,825	사업비 예산 증가	35,988,699,365	사업비 예산 증가
		II. 관리운영비의 증감	1,138,203,988	급여, 복리후생비 증가	2,598,101,620	급여, 복리후생비 증가
III. 영업외비용의 증감		87,796,728		183,378,287		
1. 기타비용의 증감		640,000	잡손실	(20,470,000)	잡손실 감소	
2. 금융원가의 증감		99,653,188	리스부채의 이자	191,668,707	리스부채의 이자	
3. 법인세비용의 증감		(12,496,460)	수익사업의 법인세비용	12,179,580	수익사업의 법인세비용	
IV. 총비용의 증감		16,637,495,541		38,770,179,272		
순이익의 증감금액 (A)-(B)		643,275,021		66,491,984		

2. 재무제표 구성 비율표

(단위: 원, %)

구 분			제36(당기)		제35기(전기)		증 감	
			금액	비율	금액	비율	금액	비율
자산 및 부채 자본에 대한 구성비	유동 자산	현금및현금성자산	5,143,788,307	7.3	6,486,904,743	11.5	-1,343,116,436	-20.7
		유동금융자산	2,731,998	0.0	9,926,743	0.1	-7,194,745	-72.5
		계	5,146,520,305	7.3	6,496,831,486	11.6	-1,350,311,181	-20.8
	비유동 자 산	비유동금융자산	-	0.0	2,390,120	0.1	-2,390,120	-100.0
		장기매출채권 및 기타채권	34,782,083,922	49.6	33,177,698,529	52.4	1,604,385,393	4.8
		유형자산	30,167,357,769	43.0	28,083,276,117	35.9	2,084,081,652	7.4
		무형자산	2,000	0.0	2,000	0.0	-	0.0
		계	64,949,443,691	92.7	61,263,366,766	88.4	3,686,076,925	6.0
	자산합계		70,095,963,996	100	67,760,198,252	100	2,335,765,744	3.4
	유동 부채	유동금융부채	14,924,984,717	18.5	13,981,091,072	17.1	943,893,645	6.8
		기타유동부채	4,792,127,060	6.0	5,394,376,119	6.7	-602,249,059	-11.2
		소계	19,717,111,777	24.5	19,375,467,191	23.8	341,644,586	1.8
	비유동 부채	비유동금융부채	56,768,378,939	70.5	54,269,102,756	65.6	2,499,276,183	4.6
		종업원급여채무	4,004,934,812	5.0	7,978,016,521	10.6	-3,973,081,709	-49.8
		기타비유동부채	-	0.0	-	0.0	-	0.0
		소계	60,773,313,751	75.5	62,247,119,277	76.2	-1,473,805,526	-2.4
	부채합계		80,490,425,528	100	81,622,586,468	100	-1,132,160,940	-1.4
	자본	결손금	-19,448,351,371	187.9	-20,103,173,614	179.1	654,822,243	-3.3
		기타자본구성요소	9,097,889,839	-87.9	6,300,785,398	-79.1	2,797,104,441	44.4
		자본합계	-10,350,461,532	100	-13,802,388,216	100	3,451,926,684	-25.0
부채와 자본의 합계		70,139,963,996	100	67,820,198,252	100	2,319,765,744	3.4	
수익 · 비용에 대한 구성비	수익	영업수익	559,253,334,468	99.8	542,002,264,397	99.9	17,251,070,071	3.2
		영업외수익	1,019,992,329	0.2	990,291,838	0.1	29,700,491	3.0
	수익합계		560,273,326,797	100	542,992,556,235	100	17,280,770,562	3.2
	비용	영업비용	558,838,227,550	99.9	542,288,528,737	99.9	16,549,698,813	3.1
		영업외비용	780,277,004	0.1	692,480,276	0.1	87,796,728	12.7
비용합계		559,618,504,554	100	542,981,009,013	100	16,637,495,541	3.1	

3. 비율분석표

1) 자산 자본에 대한 비율

(단위: 원, %)

구분	제36기 (당기)	제35기 (전기)	산식 및 금액				
			산식	당기		전기	
				(분자금액)	(분모금액)	(분자금액)	(분모금액)
비유동자산대 총자산	92.60	90.33	(비유동자산/총자산)*100	64,949,443,691	70,139,963,996	61,263,366,766	67,820,198,252
자기자본비율	-14.76	-20.35	(자기자본/총자본)*100	-10,350,461,532	70,139,963,996	-13,802,388,216	67,820,198,252
부채비율	-777.65	-591.37	(부채/자기자본)*100	80,490,425,528	-10,350,461,532	81,622,586,468	-13,802,388,216
유동부채 비율	-190.50	-140.38	(유동부채/자기자본)*100	19,717,111,777	-10,350,461,532	19,375,467,191	-13,802,388,216
비유동비율	-627.50	-443.86	(비유동자산/자기자본)*100	64,949,443,691	-10,350,461,532	61,263,366,766	-13,802,388,216
유동비율	26.32	33.84	(유동자산/유동부채)*100	5,190,520,305	19,717,111,777	6,556,831,486	19,375,467,191
운전자본대 총자산	-20.71	-18.90	((유동자산-유동부채)/총자산)*100	-14,526,591,472	70,139,963,996	-12,818,635,705	67,820,198,252

2) 회전률

(단위: 원, %)

구분	제36기 (당기)	제35기 (전기)	산식 및 금액				
			산식	당기		전기	
				(분자금액)	(분모금액)	(분자금액)	(분모금액)
비유동자산 회전률	8.86	9.15	영업수익(매출액)/비유동자산(평균)	559,253,334,468	63,106,405,229	542,002,264,397	59,210,730,051
총자본 회전률	8.11	8.23	영업수익(매출액)/총자본(평균)	559,253,334,468	68,980,081,124	542,002,264,397	65,888,127,044
자기자본 회전률	(46.31)	(42.28)	영업수익(매출액)/자기자본(평균)	559,253,334,468	-12,076,424,874	542,002,264,397	-12,820,423,176
운전자본 회전률	(40.90)	(45.35)	매출액/(유동자산-유동부채)(평균)	559,253,334,468	-13,672,613,589	542,002,264,397	-11,950,979,801

3) 생산성 비율

(단위: 원, %)

구분	제36기 (당기)	제35기 (전기)	산식 및 금액				
			산식	당기		전기	
				(분자금액)	(분모금액)	(분자금액)	(분모금액)
총자본투자 효율	131.69	134.26	(부가가치액/총자본(평균))*100	90,838,335,067	68,980,081,124	88,476,282,713	65,888,127,044
부가가치율	16.24	16.32	(부가가치액/영업수익(매출액))*100	90,838,335,067	559,253,334,468	88,476,282,713	542,002,264,397
노동소득 배분률	99.18	99.83	(인건비/부가가치액)*100	90,096,865,510	90,838,335,067	88,325,768,726	88,476,282,713
이익배분률	0.72	0.01	(순이익/부가가치액)*100	654,822,243	90,838,335,067	11,547,222	88,476,282,713

첨부자료

1. 세부사업별 추진 실적
2. 사업별 예산집행 현황(총괄)

1. 세부사업별 추진 실적

1) 공단 출연 사업

① 장애인고용장려금

< '25년 사업예산 집행실적 > (단위: 천원, %)

세부사업명	'24년 집행실적	'25년 집행현황				
		당초계획	수정계획 (A)	집행액 (B)	집행잔액 (A-B)	집행률 (B/A)
장애인고용장려금	202,298	210,000	210,000	195,166	14,834	92.9

□ 사업 개요

- 사업내용: 장애인고용장려금 운영을 위한 운영비
- 사업기간: 1991년 ~ (계속)
- 사업계획: 장애인고용장려금 안정적 사업 운영
- 수입재원: 장애인고용촉진 및 직업재활기금(출연)

□ 사업 성과

- 사업실적: 본부 및 23개 지역본부·지사 사업 운영비 지원

□ 향후 계획

- 장애인고용장려금 사업의 안정적 운영 지원

② 장애인고용관리지원

< '25년 사업예산 집행실적 >

(단위: 천원, %)

세부사업명	'24년 집행실적	'25년 집행현황				
		당초계획	수정계획 (A)	집행액 (B)	집행잔액 (A-B)	집행률 (B/A)
장애인고용관리지원	247,646,341	252,114,000	260,792,000	260,595,306	196,694	99.9

□ 사업 개요

- 사업내용: 중증장애인을 고용한 사업주의 근로지원비용 및 중증장애인 근로자에 대한 근로지원인 지원, 장애인고용 사업장 근로환경 개선 지원과 장애인근로자의 고충처리 등을 위한 장애인근로자 지원센터 운영
- 사업기간: 1995년~계속
- 지원조건
 - (근로지원인 지원) 부수적 업무수행이 어려운 중증장애인 근로자에게 장애유형 및 사업장 여건에 맞는 지원유형*의 근로지원 서비스 제공
 - * (제1유형~제3유형) 업무보조형·의사소통형·적응지도형 근로지원인을 장애인이 근무하는 사업장에 배치하여 주 40시간, 1일 8시간 한도로 서비스 제공
 - * (근로지원비용(내부배치형)) 중증장애인을 고용한 사업주가 내부직원을 작업지도원으로 선임·배치하여 월 12시간 이상 작업지도 실시(1인당 월 14만원, 최대 3년간)
 - (장애인고용시설장비지원) 장애인고용사업주에게 편의시설·통근용승합차 등의 구입·설치 비용을 장애인 1인당 1천만원(중증 1천5백만원)까지, 사업주당 3억원 한도로 지원(2년간 장애인 고용 의무)
 - (장애인근로자지원센터) 부당해고·장애차별 등 고용유지에 어려움을 겪는 장애인 근로자에게 전문고충상담을 지원하여 직업생활 유지
- 사업계획: 근로지원인 지원 11,390명, 근로지원비용 지원 267명, 장애인고용 시설장비지원 190개소, 장애인근로자지원센터 6개소 운영
- 수입재원: 장애인고용촉진 및 직업재활기금(출연)

□ 사업 성과

< '25년 사업추진 실적 >

실적지표	'25년 사업실적		
	계획(A)	추진실적(B)	달성률(B/A)
근로지원인 지원(명)	11,390	13,377	117.4
근로지원인 수혜장애인 비율(%)	2,302	2,476	107.6
근로지원인 지원 장애인 고용유지율(%)	97.377	97.927	100.6
장애인고용시설장비지원(개소)	190	210	110.5
장애인근로자지원센터 고충상담 실적(건)	4,410	4,584	103.9

□ 향후 계획

- 장애인 근로자의 직장적응력 제고 및 중증장애인을 고용한 사업주의 근로지원 비용 부담완화(근로지원인 지원 11,700명, 근로지원비용 지원 15명)
- 장애인 편의시설·통근용승합차 등 구입·설치비용 지원하여 근로환경 개선(173개소)
- 장애인근로자에게 전문고충상담을 지원하여 직업생활 유지 도모(장애인근로자 지원센터 운영 6개소)

③ 장애인취업지원

< '25년 사업예산 집행실적 >

(단위: 천원, %)

세부사업명	'24년 집행실적	'25년 집행현황				
		당초계획	수정계획 (A)	집행액 (B)	집행잔액 (A-B)	집행률 (B/A)
장애인취업지원	33,401,841	33,411,000	33,411,000	32,524,340	886,660	97.3

□ 사업 개요

- 사업내용: 장애인 고용의무 사업체 고용 유도 및 장애유형별 특성을 고려한 적합직무 제시와 구인·구직 상담 및 취업알선 등 장애인 취업지원 서비스 제공
 - (고용의무이행지도) 장애인고용계획 및 실시상황 접수, 의무고용률 미달 사업체 등에 대한 이행지도, 고용컨설팅 등
 - (장애인취업알선지원) 구직장애인, 구인사업주 등에 대한 구인구직 정보제공 및 취업알선 등
 - (직업능력평가) 구직장애인 신체능력평가, 심리평가, 작업평가, 현장평가 등
 - (중증장애인지원고용) 중증장애인의 직무수행에 필요한 현장훈련과 직장 적응을 직무지도원을 통해 사업체 현장에서 지도
 - (장애인인턴제) 특정유형의 중증장애인 및 발달장애인, 만 50세 이상의 장년 장애인에 대한 인턴 기회 제공 및 정규직 취업 유도
 - (장애학생취업지원) 특수학교(급) 고등학교 및 전공과에 재학 중인 특수교육 대상에게 대상 진로설계, 사회성훈련, 부모교육 등 서비스 제공
- 사업기간: 1991년~계속
- 사업계획: 고용의무이행지도, 취업 62천명, 직업능력평가 30천명, 중증장애인 지원고용 6천명, 장애인인턴제 1천명, 장애학생취업지원 7천명
- 수입재원: 장애인고용촉진 및 직업재활기금(출연)

□ 사업 성과

< '25년 사업추진 실적 >

실적지표	'25년 사업실적		
	계획(A)	추진실적(B)	달성률(B/A)
직업능력평가(명)	31,500	34,441	109.3
중증장애인 지원고용 수료인원(명)	6,000	6,518	108.6
장애인인턴제 수료인원(명)	1,000	1,160	116.0
장애학생 진로설계 지원인원(명)	7,000	7,223	103.2

□ 향후 계획

- 상대적 취업 취약계층인 중증장애인 중심 취업지원 서비스 강화를 통한 고용 확대 및 지속적인 고용안정 및 고용유지 지원

4 장애인취업성공패키지지원

< '25년 사업예산 집행실적 >

(단위: 천원, %)

세부사업명	'24년 집행실적	'25년 집행현황				
		당초계획	수정계획 (A)	집행액 (B)	집행잔액 (A-B)	집행률 (B/A)
장애인취업성공패키지지원	24,370,519	26,452,000	26,452,000	25,787,410	664,590	97.5

□ 사업 개요

- 사업내용: 장애인의 개인별 취업활동계획에 따라 취업역량을 강화하고 성공적인 취업을 지원하기 위해 상담·취업계획수립, 직업능력향상, 집중 취업 알선에 이르는 통합적인 취업지원 프로그램을 집중 제공하여 노동 시장 진입 촉진
- 사업기간: 2017년~계속
- 지원내용
 - 1단계: 개별상담, 심층상담, 직업능력평가, 집단프로그램(구직역량강화 등), 개별 취업활동계획 수립 및 참여수당 지급(기본 150천원~최대 250천원)
 - 2단계: 공단 훈련, 내일배움카드 등 훈련연계 및 훈련참여수당 지급(월 284천원)
 - 3단계: 집중 취업알선 및 저소득층 구직촉진수당(최대 360만원)·취업성공수당 지급(최대 150만원)
- 사업계획: 장애인 구직자 14,000명
- 수입재원: 장애인고용촉진 및 직업재활기금(출연)

□ 사업 성과

- 취업 취약계층인 장애인에 대한 단계별 통합적인 취업성공패키지 지원을 통해 취업 확대 및 안정적인 직업적응을 지원하여 경제적 자립 유도

< '25년 사업추진 실적 >

실적지표	'25년 사업실적		
	계획(A)	추진실적(B)	달성률(B/A)
장애인취업성공패키지 참여인원(명)	14,000	13,020	93.0

□ 향후 계획

- 취업 취약계층인 장애인에 대한 단계별 통합적인 취업성공패키지 지원을 통해 취업 확대 및 안정적인 직업적응을 지원하여 경제적 자립 유도

⑤ 최저임금적용제의 근로장애인 전환지원

< '25년 사업예산 집행실적 >

(단위: 천원, %)

세부사업명	'24년 집행실적	'25년 집행현황				
		당초계획	수정계획 (A)	집행액 (B)	집행잔액 (A-B)	집행률 (B/A)
최저임금적용제외 근로장애인 전환지원	3,621,742	3,712,000	3,712,000	3,661,481	50,519	98.6

□ 사업 개요

- 사업내용: 직업재활시설 최저임금 적용제의 장애인에게 직업재활과 훈련기회를 제공하여 최저임금 이상 양질의 일자리로 전환지원
- 사업기간: 2020년~계속
- 지원내용
 - 고용전환촉진수당(장애인): 전환준비단계 동안 참여자의 훈련 동기부여 등을 위한 참여수당 지급(월 30만원 한도)
 - 전환성공수당(장애인): 전환성공시 3개월간 최대 100만원* 지급
 - * (1개월 유지) 20만원→ (2개월 유지) 30만원→ (3개월 유지) 50만원
 - 사업주지원금: 전환지원사업 참여자를 채용한 사업주에게 고용유지 관리 등을 위한 지원금 지원(월 90만원 한도, 최대 3년간)
- 사업계획: 직업재활시설 최저임금 적용제의 장애인 800명에게 전환지원
- 수입재원: 장애인고용촉진 및 직업재활기금(출연)

□ 사업 성과

- 최저임금 미만을 받는 근로장애인의 직무능력 향상과 취업의지 고취를 통한 최저임금 이상 사업체로의 고용전환으로 임금 수준 향상

< '25년 사업추진 실적 >

실적지표	'25년 사업실적		
	계획(A)	추진실적(B)	달성률(B/A)
전환지원 참여인원(명)	800	884	110.5

□ 향후 계획

- 참여자 대부분이 보호된 환경에서의 작업 활동 경험을 가진 발달장애인임을 고려하여 최저임금 이상 전환을 위한 직무체험, 현장훈련 강화
- 일반노동시장의 양질의 일자리로 전환할 수 있도록 사업체 발굴 및 고용안정 지원

⑥ 중증장애인 근로자 출·퇴근비용 지원

< '25년 사업예산 집행실적 > (단위: 천원, %)

세부사업명	'24년 집행실적	'25년 집행현황				
		당초계획	수정계획 (A)	집행액 (B)	집행잔액 (A-B)	집행률 (B/A)
중증장애인 근로자 출·퇴근비용 지원	8,005,151	6,597,000	8,039,000	8,014,149	24,851	99.7

□ 사업 개요

- 사업내용: 저소득·저임금 중증장애인 근로자에게 출·퇴근비용을 지원하여 근로 의욕을 고취하고 안정적인 직업생활 유지를 지원
- 사업기간: 2021년~계속
- 지원내용: 중증장애인 근로자 중 최저임금적용제외인가를 받았거나, 국민기초생활 수급자 또는 차상위계층인 자에게 월 7만원 한도 내 출·퇴근비용 지원
- 사업계획: 저소득·저임금 중증장애인 근로자 14,670명
- 수입재원: 장애인고용촉진 및 직업재활기금(출연)

□ 사업 성과

< '25년 사업추진 실적 >

실적지표	'25년 사업실적		
	계획(A)	추진실적(B)	달성률(B/A)
출·퇴근비용 지원 인원(명)	13,104	14,220	108.5

□ 향후 계획

- 소득수준이 낮고 근로에 따른 추가비용이 발생하여 노동시장에서 상대적으로 취약한 중증장애인 근로자의 안정적인 근속유지 지원
- 최저임금 적용제외 장애인의 일반노동시장 전환을 지원하여 중증장애인의 경제적 자립과 사회적 비용 감소를 유도

7 장애인 표준사업장 지원

< '25년 사업예산 집행실적 >

(단위: 천원, %)

세부사업명	'24년 집행실적	'25년 집행현황				
		당초계획	수정계획 (A)	집행액 (B)	집행잔액 (A-B)	집행률 (B/A)
장애인 표준사업장 지원	49,818,209	52,856,000	52,856,000	51,192,686	1,663,314	96.9

□ 사업 개요

- 사업내용: 취업에 어려움이 있는 장애인에게 안정된 일자리를 제공하기 위해 표준사업장의 설립을 지원
- 사업기간: 2002년~계속
- 지원조건: 장애인 1인 고용조건으로 4천만원 지원(7년간 고용유지조건)
- 사업계획: 172개소(일반·자회사형 등 162개소, 도약지원형 10개소)
- 수입재원: 장애인고용촉진 및 직업재활기금(출연)

□ 사업 성과

< '25년 사업추진 실적 >

실적지표	'25년 사업실적		
	계획(A)	추진실적(B)	달성률(B/A)
표준사업장 설립 지원 사업장 수 (일반·자회사·컨소시엄형)(개소)	152	169	111.2
표준사업장 설립 지원 사업장 수 (창업지원형)(개소)	10	10	100.0
표준사업장 설립 지원 사업장 수 (도약지원형)(개소)	10	11	110.0
표준사업장 중증장애인 고용유지 인원 수	7,514	7,330	97.6

□ 향후 계획

- 일반 및 자회사형 표준사업장(창업자금 포함(182개소) 설립 지원
- 도약지원형 20개소 추가고용 유도 및 노후시설 장비 개선 등 추가 투자 지원
- 표준사업장 100개소, 450개 품목 생산품 직접생산 확인 등으로 판로 확대 및 자생력 제고

⑧ 보조공학기기지원

< '25년 사업예산 집행실적 >

(단위: 천원, %)

세부사업명	'24년 집행실적	'25년 집행현황				
		당초계획	수정계획 (A)	집행액 (B)	집행잔액 (A-B)	집행률 (B/A)
보조공학기기지원	19,497,651	19,793,000	19,793,000	19,638,574	154,426	99.2

□ 사업 개요

- 사업내용: 장애로 인한 기능저하 또는 상실로 직업생활에 어려움을 겪는 장애인 근로자에게 체계적으로 보조공학기기를 지원하여 고용안정 도모
- 사업기간: 2004년~계속
- 지원조건: 장애인근로자(공무원 포함), 장애인을 고용하거나 고용하려는 사업주, 장애인인 사업주장애인 1인당 15백만원(중증 20백만원) 한도 지원
※ 본인부담금(기기금액의 최대 10%) 및 한도초과액은 신청인 부담
- 사업계획: 보조공학기기 15,000점 지원
- 수입재원: 장애인고용촉진 및 직업재활기금(출연)

□ 사업 성과

< '25년 사업추진 실적 >

실적지표	'25년 사업실적		
	계획(A)	추진실적(B)	달성률(B/A)
보조공학기기 지원 수(점)	15,000	12,509	83.4
보조공학기기지원을 통한 장애인 고용유지 비율(%)	94.0	94.1	100.1
맞춤형 보조공학기기 지원 수(점)	978	987	100.9
상용 보조공학기기 여성지원 실적	3,740	4,268	114.1

□ 향후 계획

- 장애유형 및 직무환경에 맞는 기기 지원 확대하여 수요자 중심의 기기 지원
- 수요자 중심의 맞춤형 기기 지원 확대
- 보조공학기기 국산 제품 개발 확대
- 보조공학기기 전용몰을 통하여 접근성 강화 및 정보제공 확대

9] 장애인직업능력개발

< '25년 사업예산 집행실적 > (단위: 천원, %)

세부사업명	'24년 집행실적	'25년 집행현황				
		당초계획	수정계획 (A)	집행액 (B)	집행잔액 (A-B)	집행률 (B/A)
장애인직업능력개발	86,099,271	60,611,000	60,611,000	58,549,595	2,061,405	96.6

* '24년 이월액 328,820천원 미포함

□ 사업 개요

- 사업내용
 - 장애인이 희망·적성·능력에 맞는 일자리 취업을 위해 전용 훈련시설(직업능력개발원, 디지털훈련센터 및 발달장애인훈련센터)에서 직업훈련서비스를 제공하고, 공공·민간훈련기관 훈련비 지원을 통해 장애인 직업훈련 기회 확대
 - 장애인 AI 활용능력 강화를 통한 양질의 일자리 취업 연계를 위해 공단 직접훈련 및 민간 전문기관 협업을 통한 위탁훈련 실시
- 사업기간: 1992년~계속(공공·민간직업훈련기관 지원은 1995년~계속)
- 지원대상: 만 15세 이상 장애인 중 직업능력개발훈련을 희망 또는 필요로 하는 자
- 수입재원: 장애인고용촉진 및 직업재활기금(출연)

□ 사업 성과

< '25년 사업추진 실적 >

실적지표	'25년 사업실적		
	계획(A)	추진실적(B)	달성률(B/A)
취업관련과정(정규, 맞춤, 단기직무) 수료인원(명)	3,890	4,432	113.9
공공훈련 훈련인원(명)	80	123	153.8
민간훈련 훈련인원(명)	790	803	101.6

□ 향후 계획

- 중증장애인 직업능력개발 강화 및 기업연계 맞춤훈련 등 미취업 장애인에 대해 직업훈련 기회 확대 및 취업을 통한 장애인의 소득 향상 제고
- 장애인 인구 구성의 변화 및 직업시장 변화에 대응하여 기업 및 장애인별 맞춤형 훈련을 강화하고, 훈련 수요 대비 부족한 장애인 훈련 인프라 확충 등을 통해 직업훈련 참여기회 확대
- 여성 및 중증장애인이 접근이 용이한 거주지 인근 민간훈련기관에서 직업훈련을 받을 수 있도록 훈련비를 지원하고, AI 시대에 대응하는 직업훈련과정 운영으로 장애인의 직업능력개발 강화

10 장애인기능경기대회

< '25년 사업예산 집행실적 >

(단위: 천원, %)

세부사업명	'24년 집행실적	'25년 집행현황				
		당초계획	수정계획 (A)	집행액 (B)	집행잔액 (A-B)	집행률 (B/A)
장애인기능경기대회	4,366,434	4,520,000	4,520,000	4,466,824	53,176	98.8

□ 사업 개요

○ 사업내용

- 장애인 기능개발 장려 및 기능향상을 촉진하고, 사회와 기업의 장애인고용에 대한 인식 개선을 도모하기 위해 장애인이 참가하는 기능경기대회를 개최
- 국제대회 개최와 참가를 통해 장애인의 기능향상 및, 인식 개선, 정보교류 및 국제협력을 강화하고 대회 입상선수에게 기능장려금 지급을 통한 기능향상 촉진

○ 사업기간: 1992년~계속

○ 지원대상: 만 15세 이상의 대회 참가 장애인

○ 사업계획

- 지방대회: 17개 시·도, 29직종 2,900명
- 발달대회: 4개 권역, 6직종 600명
- 전국대회: 42직종 420명
- 국제대회: 기능장려금 지급, IAF 회의 참석, 국제장애인기능올림픽 참가(4년 주기)
- 수입재원: 장애인고용촉진 및 직업재활기금(출연)

□ 사업 성과

< '25년 사업추진 실적 >

실적지표	'25년 사업실적		
	계획(A)	추진실적(B)	달성률(B/A)
지방장애인기능경기대회 참가선수(명)	2,900	2,300	79.3
발달장애인기능경기대회 참가선수(명)	600	635	105.8
전국장애인기능경기대회 참가선수(명)	420	423	100.7
기능장애인에 대한 인식개선도(점)	79.7	81.3	102.0

□ 향후 계획

- 대회 개최를 통해 장애인 기능 개발·향상 및 고용촉진과 대국민 인식개선 도모
- 국제장애인기능올림픽대회 선수 선발전 개최 및 집중 훈련을 통해 종합우승 8연패 기틀 마련
- 기능장려금 지급을 통한 우수 기능인의 사기진작 및 우대 풍토 조성

11 장애인고용연구

< '25년 사업예산 집행실적 >

(단위: 천원, %)

세부사업명	'24년 집행실적	'25년 집행현황				
		당초계획	수정계획 (A)	집행액 (B)	집행잔액 (A-B)	집행률 (B/A)
장애인고용연구	3,718,886	3,518,000	3,518,000	3,420,971	97,029	97.2

* '24년 이월액 80,085천원 미포함

□ 사업 개요

○ 사업내용

- (장애인고용연구) 장애인고용에 대한 실증적 연구를 바탕으로 단기적으로 고용 창출 및 유지, 고용의 질 제고를 위한 정책평가 및 대안을 제시하고 중·장기적으로 신규사업 개발 등 고용정책 수립과 집행을 지원
- (고용통계조사) 장애인 정책대상 규모와 고용 심층요인 파악을 위한 전국규모 국가승인 통계조사(4종) 실시 및 생산된 통계를 활용하여 수요자 중심의 다양한 통계서비스 제공
- (알기 쉬운 자료 개발) 발달장애인을 위한 알기 쉬운 자료 개발 및 보급(3종)
- (교육연수) 체계적 교육환경 구축으로 장애인고용 실무자의 전문성과 핵심역량 강화

○ 사업기간: 1991년~계속

○ 수입재원: 장애인고용촉진 및 직업재활기금(출연)

□ 사업 성과

- 연구과제 수행 및 연구성과물 산출, 연구성과 확산·보급을 위한 학술활동 실시
- 정책 수요에 부응하는 장애인고용 종합 통계데이터 생성·관리
- 장애인고용지원 전문인력 양성

< '25년 사업추진 실적 >

실적지표	'25년 사업실적		
	계획(A)	추진실적(B)	달성률(B/A)
고용연구과제 수행(개)	15	16	106.7
알기 쉬운 자료 개발(종)	2	2	100.0
정책기여도(점)	96.4	96.4	100.0
통계활용건수(건)	4,200	4,366	104.0
전문인력양성(명)	3,961	3,991	100.8

□ 향후 계획

- 장애인고용활성화를 위한 연구과제 수행
 - 국내외 장애인고용 정책·제도 연구 및 정책·사업 평가 등을 통하여 효과적인 장애인 고용시책 수립·집행 지원
 - 장애인 직업 및 고용정보(알기 쉬운 자료 포함) 개발을 통해 장애인 사회참여 확대 도모
- 합리적인 정책 및 서비스 개발을 위한 장애인 노동시장 기초 데이터 생성 및 관리
- 장애인구 및 고용환경 변화에 따른 장애인고용 전문인력 양성 확대

12 장애인인식개선지원

< '25년 사업예산 집행실적 >

(단위: 천원, %)

세부사업명	'24년 집행실적	'25년 집행현황				
		당초계획	수정계획 (A)	집행액 (B)	집행잔액 (A-B)	집행률 (B/A)
장애인인식개선지원	5,589,173	4,964,000	4,964,000	4,903,637	60,363	98.8

□ 사업 개요

- 사업내용: 직장 내 장애인 인식개선 교육 의무화에 따라 사업주 및 근로자의 교육 의무 이행 지원을 위한 장애인 인식개선 교육 인프라 구축 및 지원
- 사업기간: 2000년~계속
- 사업계획: 강사양성·관리 1,580명, 강사지원 10,000개소, 교육기관 지정 및 관리 650개소 등
- 수입재원: 장애인고용촉진 및 직업재활기금(출연)

□ 사업 성과

< '25년 사업추진 실적 >

실적지표	'25년 사업실적		
	계획(A)	추진실적(B)	달성률(B/A)
직장 내 장애인 인식개선교육 강사 양성·관리(명)	1,580	1,770	112.0
직장 내 장애인 인식개선교육 기관 지정·관리(개소)	650	658	101.2
직장 내 장애인 인식개선교육 이행 지도·점검(개소)	2,478	2,994	120.8
직장 내 장애인 인식개선교육 강사 지원(개소)	10,000	9,995	100.0

□ 향후 계획

- 맞춤형 교육 콘텐츠 제공 및 문화체험형 교육 등 다양한 교육방법 활용한 효과적인 직장 내 인식개선 교육 실시로 직장 내 장애친화적 환경조성 및 장애인 고용률 향상 도모

13 장애인고용정보화(정보화)

< '25년 사업예산 집행실적 >

(단위: 천원, %)

세부사업명	'24년 집행실적	'25년 집행현황				
		당초계획	수정계획 (A)	집행액 (B)	집행잔액 (A-B)	집행률 (B/A)
장애인고용정보화(정보화)	4,981,765	4,153,000	4,153,000	4,086,166	66,834	98.4

□ 사업 개요

- 사업내용: 장애인고용전산망을 안정적으로 관리, 운영하여 장애인고용행정서비스의 효율성을 극대화하고 장애인 및 사업주 등 대국민 업무편의 증진
- 사업기간: 1991년~계속
- 사업계획: 한국장애인고용공단 본부 및 소속기관 전산망 운영
- 수입재원: 장애인고용촉진 및 직업재활기금(출연)

□ 사업 성과

- 본부 및 고용개발원, 6개 직업능력개발원, 23개 지역본부 지사(훈련센터 포함), 보조공학센터 등 본부-소속기관 간 장애인고용전산망 운영
- 전자신고(청) 시스템(e신고사이트) 운영

< '25년 사업추진 실적 >

실적지표	'25년 사업실적		
	계획(A)	추진실적(B)	달성률(B/A)
정보시스템 내·외부 고객만족도(점)	87.0	85.53	98.3
e신고사이트 전자신고(청)율(%)	94.7	94.92	100.2

□ 향후 계획

- 장애인 고용촉진 및 직업생활 안정을 위해 장애인고용업무시스템 등 47종의 정보시스템 운영, 보건복지부 등 22개 기관 70종의 연계 정보를 제공하여 공단↔관계기관 간 장애인 고용촉진 업무지원
- 장애인 고용사업체에게 필요한 다양한 서비스를 편리하게 이용할 수 있는 전자신고(청) 환경 조성으로 기업의 장애인고용 활성화 기대

2) 기타 사업

① 장애물 없는 생활환경 인증

< '25년 사업예산 집행실적 >

(단위: 천원, %)

세부사업명	'24년 집행실적	'25년 집행현황				
		당초계획	수정계획 (A)	집행액 (B)	집행잔액 (A-B)	집행률 (B/A)
장애물 없는 생활환경 인증	471,957	613,860	613,860	549,669	64,191	89.5

□ 사업 개요

- 사업내용: 장애물 없는 생활환경 인증 등을 통해 장애인 고용을 위한 사회 환경 조성 및 장애인 근로자의 고용안정 도모
- 사업기간: 2014년~계속
- 사업계획: 장애물 없는 생활환경 인증(BF) 175건, 편의시설 컨설팅 25건
- 수입재원: 자체재원(BF 인증 수수료)

□ 사업 성과

- 장애물 없는 생활환경 인증(BF) 205건
- 편의시설 컨설팅 서비스 25건

□ 향후 계획

- 장애물 없는 생활환경 (BF) 인증 및 편의시설 컨설팅, 전문가 교육 등의 사업 추진을 통해 장애인 고용을 위한 환경 조성 및 고용안정 도모

3) 고용노동부 위탁사업

1 장애인고용장려금

< '25년 사업예산 집행실적 > (단위: 천원, %)

세부사업명	'24년 집행실적	'25년 집행현황				
		당초계획	수정계획 (A)	집행액 (B)	집행잔액 (A-B)	집행률 (B/A)
장애인고용장려금	353,160,770	377,167,000	377,167,000	377,166,967	33	100.0

□ 사업 개요

- 사업내용
 - (장애인고용장려금) 장애인 의무고용률을 초과하여 장애인을 고용하는 사업주에게 고용장려금을 지급하여 장애인 근로자의 직업생활 안정 도모 및 고용 촉진 유도
 - (장애인 신규고용장려금) 상시근로자 5인 이상 50인 미만 사업주가 장애인을 신규로 고용하고 6개월 이상 고용을 유지한 경우 장려금을 최대 1년간 지원
- 사업기간
 - (장애인고용장려금) 1991년~계속
 - (장애인 신규고용장려금) 2022년~(3년한시)
- 지원대상
 - (장애인고용장려금) 장애인 의무고용률을 초과하여 장애인을 고용하는 사업주
 - (장애인 신규고용장려금) 장애인을 신규로 고용하고 6개월 이상 고용을 유지한 상시근로자 5인 이상 50인 미만 사업주
- 지급단가: 경증장애인 35만원~50만원, 중증장애인 70만원~90만원
- 수입재원: 장애인고용촉진 및 직업재활기금(기타보전금)

□ 사업 성과

< '25년 사업추진 실적 >

실적지표	'25년 사업실적		
	계획(A)	추진실적(B)	달성률(B/A)
장애인고용장려금 지급연인원(명)	755,920	762,886	100.9
장애인 신규고용장려금 지급연인원(명)	10,902	14,261	130.8

□ 향후 계획

- (장애인고용장려금) 사업주의 장애인 고용촉진 장려, 장애인근로자의 고용 안정 및 창출 도모('25년 지급연인원 목표 755,920명)
- (장애인 신규고용장려금) 장애인 미고용 사업주의 신규고용 유인을 확대하여 장애인 고용을 촉진('25년 지급연인원 목표 10,902명)

② 장애인고용증진용자(용자)

< '25년 사업예산 집행실적 > (단위: 천원, %)

세부사업명	'24년 집행실적	'25년 집행현황				
		당초계획	수정계획 (A)	집행액 (B)	집행잔액 (A-B)	집행률 (B/A)
장애인고용증진용자(용자)	629,921	1,072,000	1,072,000	976,610	95,390	91.1

□ 사업 개요

- 사업내용: 장애인고용에 필요한 시설·장비의 설치·구입·수리비용에 대한 용자를 통해 장애인고용에 따른 사업주의 경제적 부담을 경감하고 장애인의 근로여건을 개선하여 장애인고용을 촉진
- 사업기간: 1992년~계속
- 지원한도: 사업주당 용자금 15억원 한도로 이자 차액 최대 5% 지원
- 지원조건: 용자금 1억원당 장애인 근로자 1명을 5년 간 고용유지(고용의무인원의 25% 이상 중증장애인 고용)
- 사업계획: 43개소 지원
- 수입재원: 장애인고용촉진 및 직업재활기금(용자)

□ 사업 성과

- '25년 장애인고용증진용자 43개소 977백만원 예산 지원을 통해 장애인 고용 창출 유도

< '25년 사업추진 실적 >

실적지표	'25년 사업실적		
	계획(A)	추진실적(B)	달성률(B/A)
장애인고용시설자금용자(건)	43	43	100.0

□ 향후 계획

- 사업주에게 장애인 고용에 필요한 작업시설·부대시설·편의시설 등의 구입·설치·수리 비용 용자금에 대한 이자 차액을 지원함으로써 장애인 고용 촉진 및 고용유지 도모(43개소 지원 추진)

2. 사업별 예산집행 현황(총괄)

1) 사업비

(단위: 천원, %)

사업명	'24년 집행실적	'25년 집행현황				
		당초계획	수정계획 (A)	집행액 (B)	집행잔액 (A-B)	집행률 (B/A)
합계(①+②+③)	845,938,863	851,763,860	862,292,683	856,114,020	6,178,663	99.3
① 공단 출연사업 소계	491,319,281	472,911,000	483,031,000	477,036,305	5,994,695	98.8
○ 장애인고용장려금	202,298	210,000	210,000	195,166	14,834	92.9
○ 장애인고용관리지원 ¹⁾	247,646,341	252,114,000	260,792,000	260,595,306	196,694	99.9
○ 장애인취업지원 ²⁾	33,401,841	33,411,000	33,411,000	32,524,340	886,660	97.3
○ 장애인취업성공패키지지원 ²⁾	24,370,519	26,452,000	26,452,000	25,787,410	664,590	97.5
○ 최저임금적용제외 근로장애인 전환지원	3,621,742	3,712,000	3,712,000	3,661,481	50,519	98.6
○ 중증장애인근로자 출퇴근비용 지원	8,005,151	6,597,000	8,039,000	8,014,149	24,851	99.7
○ 장애인 표준사업장 지원	49,818,209	52,856,000	52,856,000	51,192,686	1,663,314	96.9
○ 보조공학기기지원	19,497,651	19,793,000	19,793,000	19,638,574	154,426	99.2
○ 장애인직업능력개발	86,099,271	60,611,000	60,611,000	58,549,595	2,061,405	96.6
○ 장애인기능경기대회	4,366,434	4,520,000	4,520,000	4,466,824	53,176	98.8
○ 장애인고용연구 ³⁾	3,718,886	3,518,000	3,518,000	3,420,971	97,029	97.2
○ 장애인인식개선지원	5,589,173	4,964,000	4,964,000	4,903,637	60,363	98.8
○ 장애인고용정보화(정보화) ⁴⁾	4,981,765	4,153,000	4,153,000	4,086,166	66,834	98.4
② 기타사업 소계	828,891	613,860	1,022,683	934,138	88,545	91.3
○ 장애물 없는 생활환경 인증 ¹⁾	471,957	613,860	613,860	549,669	64,191	89.5
○ 장애인직업능력개발(기타)	47,232	-	50,000	50,000	-	100.0
○ 장애인기능경기대회(기타)	220,000	-	230,000	230,000	-	100.0
○ 장애인인식개선지원(기타)	89,702	-	80,000	77,375	2,625	96.7
○ 장애인인식개선지원(기타전남)	-	-	20,000	18,271	1,729	91.4
○ 기타경비(기타)	-	-	8,823	8,823	-	100.0
③ 고용노동부 위탁사업 소계 ⁵⁾	353,790,691	378,239,000	378,239,000	378,143,577	95,423	100.0
○ 장애인고용장려금	353,160,770	377,167,000	377,167,000	377,166,967	33	100.0
○ 장애인고용증진용자(용자)	629,921	1,072,000	1,072,000	976,610	95,390	91.1

1) 장애인고용관리지원, 장애물없는생활환경인증: 결산서 상 '장애인고용유지' 사업으로 분류

2) 장애인취업지원, 장애인취업성공패키지: 결산서 상 '장애인고용촉진' 사업으로 분류

3) '25년도 이월예산 장애인고용연구 76,152천원 제외

4) 장애인고용정보화(정보화): 결산서 상 '고용전산망운영' 사업으로 분류

5) 고용노동부 위탁사업: 공단 회계결산에서 제외

2) 기금운영비

(단위: 천원, %)

사업명	'24년 집행실적	'25년 집행현황				
		당초계획	수정계획 (A)	집행액 (B)	집행잔액 (A-B)	집행률 (B/A)
기금운영비	82,907,177	85,677,000	85,677,000	85,016,098	660,902	99.2
○장애인고용공단 인건비	71,604,942	74,526,000	74,526,000	74,170,999	355,001	99.5
○장애인고용공단 사업운영비	9,708,295	9,538,000	9,538,000	9,276,145	261,855	97.3
○장애인고용공단 청사임차보증금	660,000	660,000	660,000	660,000	-	100.0
○장애인고용공단 대외협력	933,940	953,000	953,000	908,954	44,046	95.4

* 예산집행액과 결산서 상 직접사업비용은 유/무형자산 취득대체, 잡급인건비, 퇴직급여충당금전입 인건비 대체에 따라 차액 발생

2025회계연도 결산보고서

제36기 (2025년 1월 1일부터 2025년 12월 31일까지)

2026년 3월 일 인쇄

2026년 3월 일 발행

발행처 : 한국장애인고용공단 기획조정실 운영지원부

TEL : 031-728-7021

FAX : 050-3470-0002

편 집 : 기획조정실장 최 호 성

운영지원부장 양 수 정

차 장 임 거 민
